

## 今だから 届けたい、 17の支え。



南城市の  
新型コロナ対策

南城市の支援

▶2~3 ページ

国・県の支援

▶4~5 ページ

特別定額給付金

▶6 ページ

写真撮影：2020年1月

当たり前だと思っていた日常が崩れたとき、自分だけではどうにもならないことがあります。今こそ支え合うとき。新型コロナの危機を乗り越え、助け合うための、**南城市独自支援策**を掲載しています。→**p.2~6**

スマホ・PCで詳しい情報をゲット。



- 電子ブック
- 今号の情報リンク
- 10言語対応  
(Multilingual)



南城市の人口(前月比)  
2020年4月末日現在

合計	44,593 人 (+282)
女	22,112 人 (+116)
男	22,481 人 (+166)
世帯数	18,264 戸 (+156)

# 南城市独自

## 新型コロナウイルス感染症 対策事業 みんなで一緒に乗り越えるために

新型コロナウイルス感染症の危機を、南城市一体となって乗り越えるために、**次の17事業を6月より随時実施してまいります。(総額2億1,135万円)**  
※ 各事業費は四捨五入した金額となります。

市民向け



0歳～15歳の  
子どもがいる世帯

**南城市子育て世帯臨時特別給付金** (事業費:8,401万円)  
(なんじい子育て世帯臨時給付金)

0歳から15歳までの子ども一人当たり1万円を支給。  
①市民課 ☎917-5312



市内在住の妊婦

**妊婦感染予防対策事業** (事業費:393万円)

①マスク1箱(50枚) ②消毒液1本 ③携帯用消毒ジェル1本を配布。①健康増進課 ☎917-5324



収入の減少により  
食べ物に困る状態に  
なった生活困窮者

**生活困窮者生活支援事業** (事業費:100万円)

自立相談支援制度の対象者及びその支援が必要な方等に食料を提供。①社会福祉課 ☎917-5334



介護者等の感染等で  
日常生活が  
困難になった高齢者

**南城市高齢者一時保護事業** (事業費:160万円)

一時保護場所となる宿泊可能な施設と必要な寝具等の提供。①生きがい推進課(包括支援センター) ☎917-5489



学校再開時の  
感染防止

**幼稚園、小中学校開校時感染予防対策事業** (事業費:439万円)

各中学校区に次亜塩素酸水生成器を設置。各学校・園に非接触型体温計を配備。①教育指導課 ☎917-5364



就学援助世帯保護者  
の負担軽減

**就学援助世帯支援事業** (事業費:925万円)

休校期間中の給食費相当額を給付(4月、5月認定世帯のみ)。①教育指導課 ☎917-5364



災害時  
避難所の感染防止

**新型コロナウイルス感染拡大防止対策事業** (事業費:300万円)

庁舎へのマスク等の備蓄、次亜塩素酸水生成装置を設置。自治会への消毒液配布。①健康増進課 ☎917-5324



患者搬送の  
救急隊員の感染防止

**緊急搬送用資機材臨時負担金事業** (事業費:630万円)

オゾン発生装置、移動用アイソレーター、次亜塩素酸空間除菌脱臭機の配備。①総務課 ☎917-5378

詳細・最新情報は南城市公式ホームページにて随時アップしてまいります。  
右のQRコードまたは下記のURLからご覧ください。

[https://www.city.nanjo.okinawa.jp/kurashi/kenkou\\_fukushi/kansensho/covid19/](https://www.city.nanjo.okinawa.jp/kurashi/kenkou_fukushi/kansensho/covid19/)



特集

子育て

今月の顔  
市長より

お知らせ

日記  
デジタル講座

お知らせ

暮らし  
カレンダー

市民向け



感染者の公共施設への  
出入りが確認された時

**公共施設消毒事業**

(事業費:198万円)

保健所の指導のもと消毒作業を実施。

📞政策調整室 ☎917-5386

市民・事業者向け



水道料金の減免

**上水道 基本料金の減免措置**

南城市水道事業と契約している方の上水道基本料金の半額を3か月間(7~9月請求分)減免。📞水道課 ☎917-5347

事業者向け



宿泊業・飲食業を  
営業している  
市内の法人・個人事業主

**南城市新型コロナウイルス感染症対策事業者応援支援金** (事業費:6,000万円)

1事業所につき10万円の支援金を支給。

📞観光商工課 ☎917-5387



市内の保育園・  
認定こども園等

**保育園等支援給付金事業**

(事業費:310万円)

1園につき10万円の支援金を支給。

📞子育て支援課 ☎917-5343



市内の児童が通う  
認可外保育園

**認可外保育園等保育料補助事業**

(事業費:737万円)

登園自粛要請期間(4月7日~5月23日)の保育料減免分を補助。📞子育て支援課 ☎917-5343



市内の  
放課後児童クラブ

**放課後児童クラブ支援給付金事業**

(事業費:260万円)

1園につき10万円の支援金を支給。

📞子育て支援課 ☎917-5343



農家  
(イベント自粛等で出荷量・単  
価が落ち込んでいるため)

**農産物安定生産奨励事業**

(事業費:1,225万円)

たい肥、化学肥料・土壌改良剤の購入補助等。

📞産業振興課 ☎917-5356



水産業者  
(飲食店等の休業で販売価格  
が低下しているため)

**水産業活力支援事業**

(事業費:701万円)

漁船の燃料費等への補助。

📞産業振興課 ☎917-5356



畜産農家  
(飲食店等の休業で供給量が  
低下しているため)

**畜産農家支援事業**

(事業費:356万円)

市内に住所を有する畜産農家へ一律2万円の補助。

📞産業振興課 ☎917-5356

## 国や県の支援策

支援内容については変更となる場合があります。  
詳しくは、各申請先へお問合せください。

県民・雇業者向け



国からの  
一律10万円現金給付  
どうしたら  
受けられますか？

**特別定額給付金** ●お住まいの市町村から世帯主あてに申請書類が郵送されます ●マイナポータルによる申請も可能です(詳細はp6参照)。

①南城市新型コロナウイルス対策室 ☎917-5589



公共料金等の支払いの  
猶予を受けたい

電気代、ガス代、水道・下水道料金など、収入が減少し、期限内に支払いが困難な場合に一定期間支払いが猶予されます。①それぞれの契約会社等



税金や公的保険料の  
猶予を受けたい

所得税、自動車税、国民健康保険料、介護保険料、国民年金保険料など、一定の条件のもとで納税・納付が困難な場合、一定期間の猶予が認められます(関連p11)。

①税務署や県税事務所、お住まいの市町村



収入減により  
県営住宅の  
家賃の支払いが難しい

失職、収入の減に限らず、県営住宅の家賃に関する相談を受け付けております。①相談窓口 ☎917-1210



収入の減少があり  
生計維持に必要な  
資金の貸し付けを  
受けたい

**休業された方向け(緊急小口資金)** ●貸付上限額: 特例で20万円、その他の場合10万円 ●措置期間: 1年以内 ●償還期限: 2年以内 ●貸付利子: 無利子、保証人: 不要

①南城市社会福祉協議会 ☎917-5692



収入減少や失業などで  
生活維持のために  
資金の貸し付けを  
受けたい

**失業された方向け(総合支援資金)** ●貸付上限額: 2人以上: 月20万円以内、単身: 月15万円以内 ●措置期間: 1年以内 ●償還期限: 10年以内 ●貸付利子: 無利子、保証人: 不要

①南城市社会福祉協議会 ☎917-5692



離職等に伴う収入減少で  
住居を失う可能性があり  
支援を受けたい

**住居確保給付金** ●原則3か月(最長9か月) ●離職・廃業だけでなく、休業等による収入減少も対象 ※支給要件あり ※賃貸店舗・事務所等、持ち家(住宅ローン)は除く

①南城市就職・生活支援パーソナルサポートセンター ☎917-5334



新型コロナ感染などで  
仕事を休んでいる

**傷病手当金(健康保険)** ●新型コロナ感染などで仕事を休んでいる労働者について働けない期間(日額3分の2)支給 ※4日目から支給(最長1年6か月) ①市町村及び健康保険組合など

事業者向け



従業員への休業手当支払い等  
雇用調整助成金を受けたい

**雇用調整助成金** ●休業手当等を支払う等した事業主に対して、休業手当・賃金等の一部を助成(日額一人8,330円上限)  
📍沖縄労働局 ☎868-3701



従業員が学校の臨時休校等で  
有給休暇を取得した

**小学校休業等対応助成金** ●有給休暇(年次有給休暇を除く)を取得させた事業主へ助成(日額一人8,330円上限)  
📍コールセンター ☎0120-60-3999



認可外保育施設向け  
支援金について

休業要請の対象とならない認可外保育施設を対象に、支援金10万円を支給します。  
📍沖縄県子育て支援課 ☎866-2457



農林漁業者向け  
資金繰りについて

**農林漁業セーフティネット資金(貸付)** ●貸付限度額を引き上げ:1,200万円または年間経営費等の12分の12 ●実質無利子:無担保 📍沖縄公庫 ☎941-1840



工業用水道料金の  
支払いが困難

工業用水道料金の支払いが困難な事業者に対して、納期限の延期、使用の中止(又は廃止)及び基本使用水量の減量に応じます。  
📍沖縄県企業局配水管理課 ☎866-2810



今年のいずれかの月の売上が  
新型コロナの影響で  
前年同月比50%以上減少した

**持続化給付金** ●事業全般に広く使える給付金が支給されます  
●中小企業・各種法人:最大200万円 ●個人事業者:最大100万円  
📍コールセンター ☎0120-115-570



最近3ヶ月の売上高が  
前年同期比で  
5%以上減少している

**沖縄県中小企業セーフティネット資金(融資)** ●融資限度額:3,000万円以内 ●融資利率:対象により最大年0.8%、保証料ゼロ。  
📍沖縄県中小企業支援課 ☎866-2343



創業後3か月以上で  
売上高が5%以上  
減少している

**新型コロナウイルス感染症特別貸付** ●融資限度額:(生業・生活衛生資金)6,000万円(中小企業資金)3億円 ●利子補給制度により実質無利子化 📍沖縄公庫本店 ☎941-1785



経済的影響を受ける  
休業要請対象とならない  
飲食店

**新型コロナウイルス感染症防止対策緊急支援金(飲食店)**  
●休業要請対象とならない飲食店を対象に、緊急支援金10万円を支給  
📍沖縄県支援金等相談センター ☎851-9990



休業要請に応じた  
事業者

**新型コロナウイルス感染症拡大防止協力金** ●特別措置法に基づき、4/24~5/6の全期間休業要請に応じた事業者へ20万円を支給  
📍沖縄県支援金等相談センター ☎851-9990



経済的影響を受ける  
休業要請対象とならない  
小売業等

**新型コロナウイルス感染症防止対策緊急支援金(小売業等)**  
●休業要請対象とならない小売業等を対象に、緊急支援金10万円を支給  
📍沖縄県支援金等相談センター ☎851-9990

特集

子育て

今月の顔  
市長より

お知らせ

日記  
デジタル講座

お知らせ

暮らし  
カレンダー

## 特別定額給付金の手続きについて



市では、国の「新型コロナウイルス感染症緊急経済対策」を受けて、市民一人当たり10万円を給付する特別定額給付金の申請受付を行っております。5月20日に市から世帯主あてに申請書を郵送しております。

● 特別定額給付金担当事務局（新型コロナウイルス対策室）  
☎ 917-5589



### 郵送申請方式

市から世帯主あてに申請書を郵送済み

申請書に振込先口座を記入し、本人確認書類の写しと振込先口座の確認書類とともに郵送してください。

**受付** 5月25日(月)～8月25日(火)

**給付** 6月中旬から順次給付  
(市で申請書を受理してから、振込まで2週間程度かかります)

#### 必要書類

- ①特別定額給付金申請書
- ②申請者(世帯主)の本人確認書類の写し
- ③申請者(世帯主)の振込先口座確認書類の写し



### オンライン申請方式

世帯主のマイナンバーカードが必要です

マイナポータル(右QRコード)から振込先口座を入力した上で、振込先口座の確認書類をアップロードし、電子申請(電子署名が必要)。



**受付** 5月11日(月)～8月25日(火)

**給付** 5月22日(金)から順次給付  
(市で申請書を受理してから、振込まで2週間程度かかります)

#### 必要書類

- ①申請者(世帯主)の振込先口座確認書類の写し

※ 世帯主のマイナンバーカード、マイナンバーカード読取対応のスマホ(またはPC+ICカードリーダー)が必要です。

- お願い**
- 特別定額給付金の申請は、新型コロナウイルス感染症のリスクを伴う3密を避けるため郵送での手続きを推奨しています。
  - 今現在、申請書が届いていない方は、特別定額給付金担当事務局(098-917-5589)までお問い合わせください。
  - 申請書に不備がある場合、振り込みが遅れます。申請にあたっては、記入漏れや添付書類の不備がないようご注意ください。

## 給付金の詐欺に注意!



**絶対に教えない! 渡さない!**

- 暗証番号 ● 通帳 ● 口座番号
- キャッシュカード ● マイナンバー

市や総務省などが、「特別定額給付金」の給付のために手数料の振り込みを求めることや預金自動預払機(ATM)の操作をお願いすることは絶対にありません。

「市役所を名乗る電話で、給付金の申請に必要なので、銀行口座の番号とパスワードを教えるように言われた」など、給付金に便乗したトラブルや詐欺に関する相談を受け付けるため、国民生活センターでは「新型コロナウイルス給付金関連消費者ホットライン」を開設しています。

### ● 新型コロナウイルス給付金関連消費者ホットライン

☎ フリーダイヤル 0120-213-188 (通話料無料)

- 開設時間: 毎日10:00～16:00(土日祝日含む)
- 「050」から始まるIP電話からはつながりません。



# 児童手当を受給する世帯に 臨時一時金を支給します

## 子育て世帯への臨時特別給付金

**市民課** ☎917-5312

新型コロナウイルス感染症の影響を受けている子育て世帯の生活を支援するために、児童手当を受給する世帯に臨時一時金を支給します。

### 申請は不要

申請は不要ですが、支給を希望されない場合は6月15日(月)までに市民課までご連絡ください。

### 支給対象者

令和2年4月分(3月分を含む)の児童手当を受給している方。

※ 児童手当の特例給付受給者は今回の臨時特別給付金は対象ではありません。

### 対象児童

児童手当の令和2年4月分(新高校1年生の場合は3月分)の対象になっている児童

### 給付額

対象児童1人につき1万円

### 支給方法

児童手当の振込口座に振込みます。口座の解約等の変更があればお早目にご連絡下さい

### 公務員の方

公務員については所属庁より申請書が配布されますので期限内にお住まいの市町村へ申請してください。

● 南城市受付期間: 6月1日(月) ~ 9月30日(水)

### 支給時期

南城市では子育て世帯への臨時特別給付金の支給を令和2年6月末に予定しております。

※ 南城市独自の子育て世帯臨時特別給付金(なんじい子育て世帯臨時給付金)も予定しています(詳細は p2 参照)。



### 6月末までに提出 児童手当・特例給付「現況届」

**市民課** ☎917-5312

6月上旬に送付した通知を確認し、6月末までに提出してください。提出しないと6月分以降の手当が受けられません。

- 令和2年5月以降に初めて認定請求した方(転入・第1子出生等)は届け出の必要はありません。
- 職場で児童手当を受給している方(公務員等)は職場への提出となります。
- 公務員を退職された方で、支給対象児童のいる場合は、市役所での届け出が必要です。
- 条件を満たした方については、できるだけ郵送でのご提出をお願いします。



### 「作ってみよう!離乳食」 動画を作成しました

**健康増進課** ☎917-5324

現在、新型コロナウイルス感染防止のため、乳幼児健診での栄養相談を短縮しております。通常の健診時に栄養相談で行う離乳食のすすめ方について、動画を掲載しました。詳しい資料は市公式ホームページに掲載しています。



5か月になったら  
離乳食を始めよう



7か月からの  
離乳食

## 市長からの メッセージ



市民の皆様へ、  
瑞慶覧市長より  
感謝のメッセージ。

新型コロナウイルス感染症拡大に伴い、市民の皆様には長引く自粛等で大きなご負担が掛かり、大変苦しい生活を強いられていたことかと思えます。

しかし、皆さんの努力の結果、県内では小康状態となり、一部業種を除き経済活動も再開されました。決して気を抜くことはできませんが、今だけは、努力した自分を褒めてあげ、子供たちを褒めてあげ、社会全体の取り組みに感謝し、希望ある未来と一緒に向かってまいりましょう。

南城市長 瑞慶覧 長敏



### テイクアウト & デリバリー

南城市新型コロナウイルス  
感染症対策 飲食店支援

新型コロナウイルス感染症による外出自粛などによる、大きな影響を受けている飲食店の皆様を支援するため、南城市内にあるテイクアウト及びデリバリーを実施している事業者の皆様の情報を募集し、南城市の公式ホームページに掲載します。

申込締切 6月30日(火)

掲載期間 4月30日(木)から感染症の終息宣言まで

申込方法 掲載依頼様式に下記の内容を記入し、メールにて申込みをして下さい。メール環境がない場合は、FAXにて申込みをお願いします。

記載内容 ※掲載依頼様式は下記QRコードのリンク先に掲載

- メニュー(税込価格) ●ジャンル ●電話番号 ●住所
- 営業日・定休日 ●営業時間
- 営業形態方法(テイクアウト・デリバリーの有無)
- 店舗URL ●その他PR
- メニューやお店の画像の添付(形式: JPEG、PNG等)



① 申請先 観光商工課

☎ 917-5387 ☎ FAX 917-5424 ✉ kankou@city.nanjo.okinawa.jp





## 今月の顔

ようこそ、  
市長の部屋へ。



子育て

特集

今月の顔  
市長より

お知らせ

日記  
デジタル講座

お知らせ

暮らし  
カレンダー



### 手作りマスクを新1年生へ

#### マスクを掲げる児童厚生員と上原教育長

新型コロナウイルス拡散防止のため、4月に入学式を迎えることができなかった市立小学校の新1年生のために、市内7児童館の児童厚生員がマスクを手作りしました。529名の新1年生へ贈呈されました。



### 休校期間中にマスクを作製

とうま ゆあ  
当真弓絢さん 写真中央

佐敷中3年の当真弓絢さんが臨時休校期間中にマスクを作製し、母子寡婦福祉会と社会福祉協議会にそれぞれ200枚ずつ寄贈しました。マスクは社会福祉協議会を通じて市内の高齢者等へ届けられました。

### マスク等寄贈のお礼

この度、事業者様、及び個人の方より本市へマスクと消毒液の寄贈を賜りました。新型コロナウイルス感染症に関連して、多くのマスクが必要となる中、このようなご厚意に対しまして感謝申し上げます。寄贈を賜りましたマスクについては、福祉施設等を中心に、マスクを必要とする機関へ配布をさせていただきました。

[寄贈者] (令和2年5月22日時点の寄贈)

一般社団法人 アメージングアジア 高邑 勉様  
我喜屋香代乃様  
ミネイ電工 嶺井博敏様  
(株)米正建設 米盛文彦様  
鈴繁工業 向島宏典様  
北井孝英様

医療法人正清会 介護老人保健施設 うりずん様  
南城市児童館 児童厚生員の皆様  
アコース合同会社 安里洸樹様  
琉球インタラクティブ株式会社 白井隆秀様  
南城市商工会 青年部の皆様  
司法書士法人エクリ 座波和弘様

ハチ FM なんじょう FM 77.2 MHz  
番組紹介 ☎945-0211



#### ハマのシーサー情報局

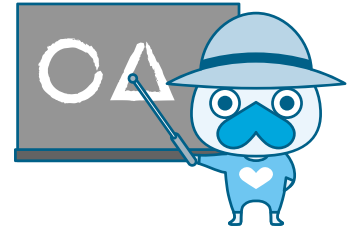
水曜 19:00 ~ 20:00 / (再) 土曜 14:00 ~ 15:00

玉城堀川出身、横浜DeNA ベイスターズ 正捕手嶺井博希選手を、全力で応援する番組です!

インターネットでもお聴きいただけます  
<https://listenradio.jp/>



市では、市民の皆様に納めて頂いた市税などがどのように使われているのかをお知らせするため、年に2回、財政状況を公表しています。今回は令和元年度下半期（令和元年10月から令和2年3月まで）の財政状況をお知らせします。  
（令和2年3月末現在）



市の資産・貯金

土地	1,873,108 ㎡
建物	171,328 ㎡
基金合計	98 億 3,666 万円
財政調整基金	26 億 2,980 万円
減債基金	32 億 4,994 万円
その他基金	39 億 5,693 万円
証券その他権利	3 億 2,897 万円
車輛	123 台

南城市の人口・世帯数（令和2年3月末現在）

人口	44,311 人
男	22,315 人
女	21,996 人
世帯数	18,108 世帯

一般会計（教育や福祉、土木など基本的な行政運営の経費をまかなう会計）

歳入（市の収入）

（単位：％）

款	予算現額	収入済額	収入率
市税	35 億 5,959 万円	34 億 9,155 万円	98.1
交付金等	3 億 588 万円	3 億 3,021 万円	108.0
地方消費税交付金	6 億 2,191 万円	6 億 2,188 万円	100.0
地方交付税	68 億 8,403 万円	70 億 7,777 万円	102.8
負担金及び分担金	2 億 676 万円	2 億 413 万円	98.7
使用料及び手数料	2 億 5,261 万円	2 億 5,435 万円	100.7
国庫支出金	51 億 1,848 万円	41 億 3,657 万円	80.8
県支出金	36 億 2,113 万円	19 億 9,909 万円	55.2
繰入金	16 億 4,140 万円	16 億 3,213 万円	99.4
繰越金	15 億 6,092 万円	15 億 6,092 万円	100.0
市債	27 億 2,940 万円	3 億 3,240 万円	12.2
その他諸収入	8 億 5,351 万円	7 億 9,931 万円	93.7
歳入合計	273 億 5,562 万円	224 億 4,031 万円	82.0

※予算現額、収入済額には、今年度の予算と前年度からの繰越分を含む数値となっています。  
※端数処理の関係により、100%とならない場合があります。

市債（借入金）

目的別	現在高
総務債	113 億 765 万円
民生債	2 億 3,342 万円
衛生債	4 億 8,713 万円
農林水産債	8 億 6,066 万円
土木債	15 億 9,011 万円
教育債	74 億 8,289 万円
商工債	1 億 2,863 万円
災害復旧債	1,877 万円
合計	221 億 926 万円

※市債は、公共施設建設や用地買収のための資金を、国や銀行などから借り入れるものです。

特別会計（特別の目的や利便のために一般会計と区分して経理される会計で、それぞれ独自の予算を組んでいます）

歳入

（単位：％）

会計名	予算現額	収入済額	収入率
国民健康保険事業特別会計	60 億 1,980 万円	57 億 7,910 万円	96.0
後期高齢者医療特別会計	4 億 2,602 万円	4 億 2,463 万円	99.7

歳出

（単位：％）

会計名	予算現額	収入済額	収入率
国民健康保険事業特別会計	60 億 1,980 万円	57 億 8,042 万円	96.0
後期高齢者医療特別会計	4 億 2,602 万円	4 億 1,506 万円	97.4

歳出（市の支出）

（単位：％）

款	予算現額	支出済額	執行率
議会費	2 億 1,420 万円	2 億 272 万円	94.6
総務費	31 億 8,003 万円	25 億 5,486 万円	80.3
民生費	101 億 1,205 万円	90 億 2,213 万円	89.2
衛生費	11 億 51 万円	9 億 2,637 万円	84.2
労働費	1,777 万円	1,694 万円	95.3
農林水産業費	17 億 1,718 万円	11 億 9,985 万円	69.9
商工費	3 億 5,115 万円	2 億 5,605 万円	72.9
土木費	15 億 2,613 万円	11 億 2,697 万円	73.8
消防費	5 億 9,254 万円	5 億 9,017 万円	99.6
教育費	49 億 93 万円	33 億 7,965 万円	69.0
災害復旧費	8,616 万円	6,925 万円	80.4
公債費	23 億 8,068 万円	23 億 1,281 万円	97.1
諸支出金	11 億 3,736 万円	11 億 3,116 万円	99.5
予備費	3,894 万円	0	0.0
歳出合計	273 億 5,562 万円	227 億 8,893 万円	83.3

※予算現額、支出済額には、今年度の予算と前年度からの繰越分を含む数値となっています。  
※端数処理の関係により、100%とならない場合があります。  
※予算現額は予備費充当後の額となっています。

公営企業会計

（企業としての経済性を発揮しながら運営していく会計で「独立採算制」を原則としている事業です。市では、水道事業と下水道事業がこれにあたります）

水道事業会計

（単位：％）

区分	予算現額	収入・支出済額	収入・執行率
収益的収入	11 億 3,213 万円	11 億 3,652 万円	100.4
収益的支出	10 億 8,639 万円	10 億 1,619 万円	93.5
資本的収入	1 億 5,497 万円	1 億 891 万円	70.3
資本的支出	3 億 5,913 万円	2 億 2,351 万円	62.0

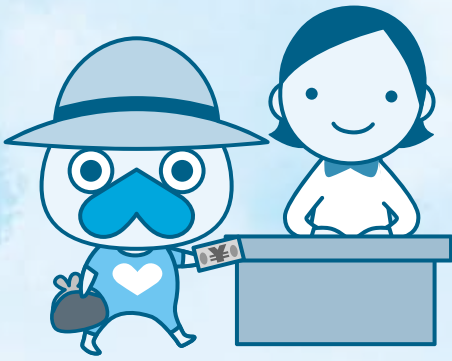
下水道事業会計

（単位：％）

区分	予算現額	収入・支出済額	収入・執行率
収益的収入	13 億 3,577 万円	13 億 1,874 万円	98.7
収益的支出	12 億 1,680 万円	11 億 8,013 万円	97.0
資本的収入	4 億 4,841 万円	3 億 3,405 万円	74.5
資本的支出	7 億 2,827 万円	5 億 2,612 万円	72.2

市債現在高（平成31年3月末現在）

公営企業会計名	市債現在高
下水道事業債	38 億 4,622 万円
水道事業企業債	16 億 5,973 万円



# 新型コロナウイルスの影響により納税が困難なときは

📍税務課 ☎917-5328  
 📍国保年金課 ☎917-5327

徴収猶予の特例制度

新型コロナウイルスの影響により事業等に係る収入に相当の減少があった方は、1年間、地方税の徴収の猶予を受けることができますようになります。担保の提供は不要です。延滞金もかかりません。（注）猶予期間内における途中での納付や分割納付など、事業の状況に応じて計画的に納付していただくことも可能です。

## 対象となる方

下記のいずれも満たす納税者・特別徴収義務者（個人法人の別、規模は問わず）

- 新型コロナウイルスの影響により、令和2年2月以降の任意の期間（1か月以上）において、事業等に係る収入が前年同期に比べて概ね20%以上減少していること。
- 一時に納付し、又は納入を行うことが困難であること。

（注）「一時に納付し、又は納入を行うことが困難」かの判断については、少なくとも向こう半年間の事業資金を考慮に入れるなど、申請される方の置かれた状況に配慮し適切に対応します。

## 対象となる市税等

- 令和2年2月1日から令和3年1月31日までに納期限が到来する個人市県民税、法人市県民税、固定資産税、軽自動車税、国民健康保険税などほぼすべての税目（証紙徴収の方法で納めるものを除く）
- 既に納期限が過ぎている未納の地方税（他の猶予を受けているものを含む）についても、遡ってこの特例を利用することができます。

## 申請手続等

- 関係法令の施行から2か月後（R2.6.30）、又は、納期限（納期限が延長された場合は延長後の期限）のいずれか遅い日までに申請が必要です。
- 申請書のほか、収入や現預金の状況が分かる資料を提出していただきます。提出が難しい場合は口頭によりおうかがいします。



## 国民年金保険料の一般免除・納付猶予申請の受付が始まります

令和2年度（令和2年7月～令和3年6月）

📍南城市国保年金課 ☎917-5327  
 📍浦添年金事務所 ☎877-0343

- 申請先 国保年金課
- 持ち物
  - ・基礎年金番号がわかるもの（年金手帳、納付書など）
  - ・離職票または雇用保険受給資格者証（失業特例を利用する場合）
  - ・印鑑、窓口に来る方の身分証（代理申請の場合）
- 免除対象 本人・配偶者・世帯主のすべての人が、以下の基準のいずれかを満たすとき
  - ・前年所得が定められた基準以下の方（扶養親族等の有無や数により基準額が異なる）
  - ・失業・倒産・天災等により、保険料を納めるのが困難な方
  - ・地方税法に定める障害者又は寡婦であり、前年所得が125万円以下の方
  - ・生活保護法による生活扶助以外の扶助（教育・住宅・医療等）を受けている方
- 承認期間 保険料免除の承認期間は、申請年度の7月から翌年6月まで

# シニアのための デジタル講座

## 今月のテーマ スマホで QR コードを読み取ってみよう

よく見る右のマーク。「QRコード」(キューアールコード)と言って、スマートフォンのカメラで読み取ると、ホームページや動画へ簡単にアクセスできます。広報誌でもいっぱい出てきますので、ぜひ使い方を知って、ご活用ください。



南城市ホームページのQRコード



### iPhone(アイフォン)の場合

※本体背面のリンゴマークがあるスマホ



1 「カメラ」を押す

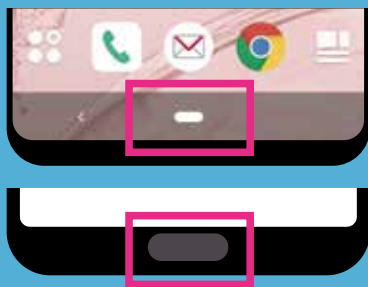


2 レンズをQRコードに向け、  
表示された通知を押す

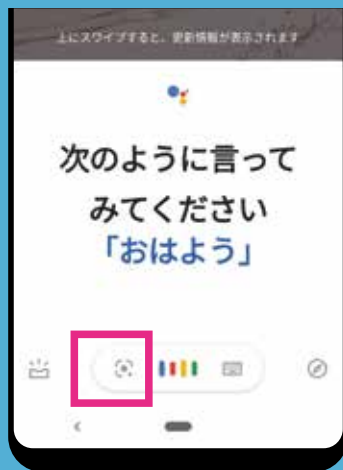


3 ホームページが  
表示されます

### Android(アンドロイド)の場合



1 ホームボタンを押し続ける  
ホームボタンは画面や本体の  
下部にあります。機種によっ  
て形状などが異なります。



2 上のマークを押して  
Google レンズを起動



3 レンズをQRコードに向け、  
表示されたリンクを押す

**ご注意** 機種・バージョン・設定によって、上記方法でQRコードを読み取れない場合があります。その場合はQRコードを読み取る専用アプリを別途インストールするなどの必要があります。詳しくは各携帯電話会社のサポート窓口へお問合せください。



2020年4月27日(月)

### 新型コロナウイルス対策室を設置

新型コロナウイルス対策室の設置に伴う辞令交付式が、市役所3階の庁議防災室で執り行われました。同室では5名体制で、国民1人当たり10万円が給付される『特別定額給付金』の業務などを行います。辞令を交付した瑞慶覧市長は「4万4千人余りの命・生活を守っていくために、先頭に立つグループ。市民へ丁寧に説明をしながら、スピード感を持って対策にあたってください」と激励しました。

2020年5月1日(金)

### 国勢調査実施本部を設置



2020年10月1日を基準日とした国勢調査の実施に伴い、南城市の国勢調査実施本部が本日5月1日付けて設置されました。実施本部長の新屋勉副市長(写真右)は「市に居住する全ての人を対象とする最も基本的かつ重要な調査で、結果は社会経済の基盤データとして各種施策の基礎資料となるものです」とあいさつをしました。市では国勢調査の調査員を募集しています。調査員募集の詳細は裏表紙をご覧ください。

2020年5月8日(金)

### 母子会が 手作り布マスクを販売

南城市母子寡婦福祉会の会員が作った布マスクが、市役所1階のレストラン『なんじいJr.』で販売されています。マスクは1枚500円で、売り上げの一部は市内のひとり親家庭の子どもたちの支援に充てられます。2歳から使える子ども用のサイズや、大人用(S・M・L)があり、手作りのため日によって柄やサイズが変わります。みなさまご協力よろしくお願ひします。



### おうちで 『南城市を 楽しもう』 を公開中



外出自粛中でも家で楽しめるように、動画コンテンツ『おうちで南城市を楽しもう』を市ホームページで公開しています。コロナ終息を目指して、みんなで乗り切りましょう。

公開動画の一例

- ・なんじいマーチ練習用動画
- ・尚巴志紙芝居の読み聞かせ
- ・奥武観音堂由来(短編アニメ)
- ・市内文化財



おうちで南城市を楽しもう

# お知らせ



※誌面上では市外局番（098）を省略しています。  
※詳細を南城市公式サイトでご覧いただけます（一部）。



## 新型コロナウイルス感染症 高齢者が気をつけたいポイント

① 生きがい推進課  
地域包括支援センター ☎917-5489

喫煙者や糖尿病、心疾患など基礎疾患をお持ちの方は、感染症が重症化しやすいので注意しましょう。また感染しないために、手洗いを中心とする感染予防を心がけましょう。

- 動かない時間を減らしましょう。自宅でも出来るちょっとした運動で体を守ろう！
- しっかり食べて栄養をつけ、バランスの良い食事を！
- お口を清潔に保ちましょう。しっかり噛んで、できれば毎日おしゃべりを
- 家族や友人との支え合いが大切です！
- 高齢の両親をお持ちのご家族の方はぜひ促してあげましょう！

2020年3月 日本老年医学会より抜粋



## 「ヘルプマーク」 配布しています

① 生きがい推進課 ☎917-5341  
☎917-5427

生きがい推進課では、希望者へ「ヘルプマーク」の配布を行っています。ヘルプマークとは、義足や人工関節を使用している方、内部障害や難病の方、援助や配慮を必要としていることが外見では分からない方々が、周囲の方に配慮を必要としていることを知らせるためのマークです。



※ヘルプマークを受け取るには、申請が必要です。

ヘルプマークは赤色、十字とハートは白くなっています。

サイズは縦：8.5cm×横：5.3センチ×厚：2センチです。



## 県立図書館の本を市内返却

① 知念図書館 ☎917-5310  
① 玉城分館 ☎917-5408  
① 大里分館 ☎917-5332  
① 佐敷分館 ☎917-5543

6月1日(月)より、沖縄県立図書館で借りた本を、南城市立図書館カウンターで返却できるようになりました。

※図書館の休館情報や新型コロナウイルス対策情報については随時ホームページにて掲載いたします。



図書館ホームページ



## 新型コロナ感染症についての相談・受診の目安 (令和2年5月8日現在)

① 健康増進課 ☎917-5324

厚生労働省は、新たな相談目安として、「37度5分以上」の表記を取りやめ、「息苦しさや高熱などの強い症状があればすぐに相談を」と呼びかけています。

### 相談・受診の目安

発熱や咳などの比較的軽い風邪症状

4日以上続いたら必ず

以下のいずれかに該当

- ・ 高齢者
- ・ 糖尿病、心不全、呼吸器疾患等
- ・ 透析を受けている方
- ・ 免疫抑制剤や抗がん剤等使用
- ・ 妊婦の方

すぐに

息苦しさ、強いだるさ、高熱等の強い症状

すぐに

(症状には個人差があります。強い症状と思う場合は相談を)

① 南部保健所(帰国者・接触者相談センター) ☎889-6591へ連絡

※小児は相談センターやかかりつけ小児医療機関に電話 ※なお、これまで通り検査については医師が個別に判断

### 相談・受診の前に

- 発熱等の風邪症状が見られるときは、学校や会社を休み外出を控える。
- 毎日、体温を測定して記録しておく。
- 心配な方は、まずは、かかりつけ医等に電話で御相談を。

### 医療機関にかかるとき

- 複数の医療機関を受診しない。
- マスク着用、手洗い、咳エチケットの徹底。



## ふるさと納税 昨年度の寄附額

📍企画課 ☎917-5395

平成31(令和元)年度にふるさと納税でいただいた寄附は下記の通りでした。全国の皆様からの多大なるご支援に、心から感謝いたします。

- 寄附件数 8,629件
- 寄附額 123,746,000円

皆様からのご寄附は、各種イベント支援、人材育成、自然環境の保全、文化遺産の保護・活用、健康・福祉の充実など寄附者の希望する事業へ充てました。



## 缶詰レシピで STAY HOME を乗り切ろう♪

📍健康増進課 ☎917-5324

EPAやDHAが豊富で、「血栓予防」「認知症予防」「痩せる」などの効果が期待されるサバ缶。いつものサバ缶の味に飽きてきたならこういう食べ方も試してみませんか？

### サバ缶炊き込みご飯

- 材料
  - 米……………1.5合
  - サバ味噌煮……………1缶
  - きのこ……………お好みで
  - 大葉……………4~5枚
  - 酒……………大さじ1
  - すりおろし生姜…2cm
  - しょうゆ……………大さじ1
  - 炒りごま……………大さじ1



- 作り方
  - 1.米をとぎ、炊飯器に水1合分入れる。
  - 2.炊飯器にサバ1缶分、すりおろし生姜、刻んだ大葉、きのこ、酒、しょうゆを入れて炊く。
  - 3.炊き上がったらごまを入れ、全体を混ぜ出来上がり。(大葉は最後に散らしてもOK)



## 市県民税(普通徴収)第1期の納付について

📍税務課 ☎917-5328

納期限: 令和2年6月30日(火)

6月は市県民税第1期の納付月となっております。納め忘れのないよう早めの納付をお願いします。

※口座振替の方は残高の確認をお願いします。  
なお、振替日は6月22日(月)です。



## 南城市シニアライフ向上事業 参加者募集 水中運動・ストレッチ&マシントレーニング教室

📍生きがい推進課 ☎917-5341  
📍申込みは窓口までお越しください。

### 申込方法

- 7月1日(水)~7月15日(水)の間に、印鑑を持参のうえ、生きがい推進課へお越しください。

※申込み時に身体状況についての聞き取り等を行うため、電話での申込みは受け付けておりません。必ず窓口までお越しください。

- 対象者
  - ・65歳以上の運動するうえで身体上問題のない方
  - ・基本的に申し込んだコースの全日程に参加できる方

コース	場所	定員	参加費(3ヶ月分)	実施日時(8月~10月)
水中運動	寿スイミングスクール (南風原町)	20名	1,500円	木曜日 11:20~12:20(計10回) 玉城・大里地区バス停からの送迎あり(要申込)
ストレッチ& マシントレーニング	カーブス南城大里 ※女性のみ	15名	1,800円	都合の良い日にお越しください。(1回30分/週2~3回程度) ※日曜・祝日休み

・1つのコースを選択して下さい。水中運動のみ、一部の地域で送迎が可能です。  
・定員を超えた場合は、新規の方を優先します。また、申込者が一定人数を下回った場合は開催されないことがあります。  
※新型コロナウイルス感染拡大防止のため、開催されない場合があります。ご了承ください。



## 南城市中央公民館講座 受講生募集

①南城市中央公民館 ☎917-5404  
(月曜休館)

### 一般講座『三線教室』

- 講師 大城 孝子
- 日時 8月12・14・19・21・26・28(水・金)  
19:00~21:00
- 場所 南城市中央公民館
- 対象(定員) 一般・子ども(小学5年生以上)15名
- 募集期間 6月19日(金)~7月8日(水)

※三線は準備してありますが、お持ちの方はご持参ください。

### 子ども講座『沖縄のクワガタ・カブト虫を学ぼう』

- 講師 下地 幸夫
- 日時 7月26日(日)13:30~15:30
- 場所 南城市中央公民館
- 対象(定員) 小学3年生以上20名(要保護者同伴)
- 募集期間 6月19日(金)~7月3日(金)

### 申込方法

下記の場所に設置されている『申込用紙』を募集期間内に応募箱に投函してください。

- ・中央公民館(玉城)
- ・生涯学習課(市役所2階)
- ・図書館(知念・大里・佐敷)

※応募者が定員を超えた場合は抽選(ハガキで結果通知)。先着順ではありません。

※原則として、南城市民および在勤者に限ります。  
※新型コロナウイルスの感染状況によって、開催できない場合があります。



## 三世代での同居・近居を 支援します(令和2年3月1日以降)

①企画課 ☎917-5395

子育て支援の促進と地域コミュニティの活性化、家族の絆の強化と定住促進を図るため、三世代で同居または近隣に居住(近居\*)するための費用の一部補助を行っております。

\*「近居」とは・・・同一小学校区で、同一行政区または隣接行政区に居住することをいいます。

### 補助対象経費

- ・引越し業者、運送業者等に支払う費用
- ・住宅の賃貸借の際に係る敷金、礼金、仲介手数料
- ・住宅を新築、増築又は購入した際に係る費用

### 補助対象限度額

- ・同一住宅に居住 上限30万円
- ・同一敷地内にある離れに居住 上限20万円
- ・近居で新築・購入し居住 上限20万円
- ・近居で賃貸住宅に居住 上限10万円

※申請前に市ホームページまたは企画課窓口にて「南城市三世代同居近居支援補助金交付要綱」および「確認ポイント」のご確認をお願いいたします。



## 勤務先の 違法行為があるときは通報を

①生活環境課 ☎917-5318

南城市では、外部公益通報および相談を受け付けるための窓口を生活環境課に設置しています。

### 外部公益通報とは

労働者が勤務先の法律違反行為について、外部の機関(市など)に通報を行うことをいいます。

### 通報の対象

国民の生命、身体、財産その他の利益の保護にかかわる法律に違反する犯罪行為等のうち、市が事業者に対し処分又は勧告等の権限を有する行為

### 【広告】



## あかし内科クリニック

胃カメラ

大腸カメラ

内科一般・予防接種(小児可)

**診療時間**

午前9時~12時 / 午後2時~6時

休診日: 木午後・土午後、日曜、祝日

送迎  
要相談

院長 **明石 学**

消化器内視鏡専門医  
消化器病専門医 認定産業医

南城市知念字久原693番地 エスペランサ華満進1F  
シュガーホールから車で5分

# TEL.098-947-3331

### 【広告】



## セイカツをカエル。オール電化 LINE 友だち募集中

オール電化のオトクな情報や  
イベント情報をいち早くお届け!



オール電化公式 LINE ID @okiden.alldenka



地域とともに。地域のために  
**沖縄電力**

沖縄県浦添市牧港五丁目2番1号  
**0120-586-391**





## 荒廃農地の利活用を補助します

📞産業振興課 ☎️917-5356

市内の荒廃農地の解消を図るため、再生作業、土壌改良の取り組みに要する経費について、補助金の交付を行います。予算の範囲内で先着順となります。

- 対象者 認定新規就農者、認定農業者、人・農地プランに位置づけられた中心経営体
- 対象農地 [農地法第30条に基づく「利用状況調査」の結果、1号遊休農地\(荒廃農地 A分類\)に該当すること](#)
- 実施要件 再生された農地において最低5年間耕作する方(補助率3/4以内)
- 受付期間 6月1日(月)~7月15日(水) 平日9:00~17:15

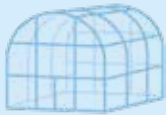


## 7月から実施 農地の利用状況調査

📞農業委員会事務局 ☎️917-5359

市農業委員会では、農地が遊休地化されていないか、違法な転用はないかなどの現場確認調査を行います。併せて、3月に産業振興課から送付しておりました、「農地利用に関するアンケート調査」未提出の方に、アンケート回答の依頼も行います。

各地区の農業委員・農地利用最適化推進委員が調査を行いますので、ご協力よろしくお願いします。



## 農業用廃プラスチック回収のお知らせ

📞産業振興課 ☎️917-5356

令和2年度(第1回目)の回収は下記のとおりです。回収日は印鑑をご持参ください。

- 日時会場  
佐敷 7月7日(火) JA佐敷支店駐車場  
大里 7月14日(火) 大里農村環境改善センター駐車場  
知念 7月21日(火) JA知念支店集出荷場  
玉城 7月28日(火) JA玉城支店集出荷場
- 処理料金  
農業用プラスチック 25円/kg  
農業空き容器 800円/kg

※回収時間は各地区とも9:00~16:00(12:00~13:00を除く)  
※天候や施設の都合により日程変更になる場合もございます。



## 農業者年金現況届の提出はお早めに

📞農業委員会事務局 ☎️917-5359

農業者年金現況届は、年金受給権者の方が引き続き農業者年金を受ける資格があるかどうかを確認するための届出です。必要事項をご記入・ご署名のうえ、ご提出ください。

- 申請用紙 5月下旬に農業者年金基金から郵送
- 提出期限 6月30日(火)まで
- 受付窓口 農業委員会事務局(2階)

※届出を忘れると年金の支給が差し止められることがありますのでご注意ください。

### 【広告】

南風原北I.C.から車で約3分。南風原町役場すぐそば。

近代美術本社ビル  
イエローハット南風原店  
南風原北IC  
南風原中郵便局  
南風原小学校  
さくがわ司法書士事務所  
南風原役場

# 無料法律相談

**相続手続き**

- 遺言、生前贈与、遺産分割協議などの相続対策
- 相続の放棄

**不動産の登記**

- 土地・建物の売買・贈与・相続による名義変更
- 抵当権の設定や抹消

**会社登記**

- 会社の設立、解散、役員変更などの登記手続き
- 定款変更

**裁判事務手続き**

- 140万円以下の裁判代理業務、示談交渉、内容証明郵便の作成
- 訴状、成年後見申立書などの作成

**債務整理**

- 任意整理、個人再生、自己破産などの手続き
- 過払い金の回収

**さくがわ司法書士事務所**

〒901-1111 南風原町字兼城 683 番地 12 仲里ビル 3-A  
南風原町役場となり ☎️098-889-8831

**業務時間**

平日：9:00~18:00  
休日：土、日、祝日

※事前にご予約いただければ、平日 18:00 以降のご相談も受け付けております。



ひとりで  
悩まず、  
お気軽に。

昼休み(12:00~13:00)・祝日・年末年始  
はお休みとなります。

**無料法律・税務登記相談 (要予約)**

📍総務課 ☎917-5378

新型コロナウイルス感染症拡大の状況により  
予定を変更する場合があります。

**6月《予約開始 5月11日(月)》**

日時: 6月11日(木) 14:00~17:00  
場所: 市役所2階 会議室 216・217

**7月《予約開始 6月9日(火)》**

日時: 7月9日(木) 14:00~17:00  
場所: 市役所2階 会議室 216・217

**消費生活相談**

📍生活環境課 ☎917-5318

日時: 毎週火曜 10:00~16:00  
場所: 市役所1階 相談室 111

**就職や生活に困っている (要予約)**

📍就職・生活支援パーソナルサポートセンター  
☎917-5334 📠917-5427  
✉syakai@city.nanjo.okinawa.jp

日時: 月~金 9:00~16:00  
場所: 市役所1階 (社会福祉課内)

**こころとからだの健康相談**

📍市社会福祉協議会 ☎880-0576

日時: 月・火・木・金 11:00~15:00  
場所: 地域活動支援センター 野の花

**国保年金課 時間外窓口**

📍国保年金課 ☎917-5327

日時: 6月30日(火) 17:15~20:00  
日時: 7月28日(火) 17:15~20:00  
※国保税の納税相談・短期証の切替業務のみ

**求職 (職業紹介)・求人**

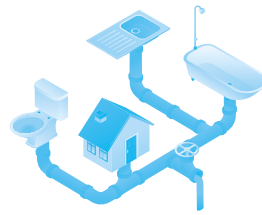
📍雇用創出サポートセンター  
☎917-5541 (FAX 兼)  
🏠koyosapo.city.nanjo.okinawa.jp

日時: 月~金 9:00~16:00  
場所: 市役所2階  
(なんじょう市民活動支援センター内)

**《55歳以上》再就職・就労支援**

📍生涯現役促進協議会 ☎947-6075  
🏠nanjo-geneki.okinawa

日時: 月~金 9:00~17:00  
場所: 市役所2階



**公共下水道接続工事  
補助申請スタート  
(佐敷地区)**

📍下水道課 ☎917-5349

宅地内の浄化槽または汲み取り式トイレを廃止し、公共下水道へ  
接続する際に発生する工事費用の一部を補助する制度の申請受付  
を開始します。公共下水道事業を実施している佐敷地区のみが該  
当となります。

**本事業について**

- 水質汚濁の防止・浄化の促進および生活環境の改善のため、早期  
の下水道接続を行っていただくことを目的として実施します。
- 沖縄振興公共投資交付金を活用し、公共下水道 (佐敷地区) への  
接続に限り適用されます。



**広報なんじょう  
2020年5月号より  
全面リニューアル**

📍情報推進課 ☎917-5337

- 若者や子育て世代にも親しみやすいよう、表紙デザインを一新
- 読み間違えが少なく、読みやすい「ユニバーサルフォント(UD  
フォント)」を使用
- 電子ブック(カタログポケット)で多言語翻訳(自動翻訳)を導入
- 多言語化やデジタル化との親和性から、基本書式を横書きとし、  
左綴じに変更

**4月の事件・事故 (南城市内)**

📍与那原警察署 ☎945-0110



**事件**

- 窃盗: 4件



**事故**

- 物件事故: 45件
- 人身事故: 1件

新型コロナウイルス感染拡大に伴う混乱等に乗じた各種犯罪を防止するため、  
戸締りの徹底、貴重品の管理の徹底、事件覚知の際の迅速な通報等のご協力  
をお願いします。

2020年

6月・7月

- 新型コロナウイルス感染症の影響で中止・延期になる場合もあります。
- 特定健診・がん検診・予防接種・母子保健事業
- ① 健康増進課 ☎917-5324

日	月	火	水	木	金	土
5/31	6/1 図書館遠隔地返却サービス開始 P14 児童手当現況届窓口(知念地区) (~6/4)	2	3 4か月児健診 9:15~10:30 3歳児健診 13:30~14:45	4 1歳6か月児健診 13:30~14:45	5 児童手当現況届窓口(佐敷地区) (~6/10)	6
7	8	9	10 2歳児健康相談	11 児童手当現況届窓口(玉城地区) (~6/16) 7か月児健康相談	12 新規開園保育所入所申込期限 5月号P2	13
14	15	16	17 児童手当現況届窓口(大里地区) (~6/22) 4か月児健診 9:15~10:30 3歳児健診 13:30~14:45	18 1歳6か月児健診 13:30~14:45	19	20 10か月児健診 9:15~10:30
21 知念漁協ウミンチュとれとれ朝市(海野漁港)	22 10か月児健診 9:15~10:30	23 慰霊の日	24 児童手当現況届窓口(全地区) (~6/30) 4か月児健診 9:15~10:30 3歳児健診 13:30~14:45	25 1歳6か月児健診 13:30~14:45	26	27 10か月児健診 9:15~10:30
28	29	30 市県民税納期限 P15 農業者年金現況届申請期限 P17	7/1 シニアライフ向上事業申込開始 P15 4か月児健診 9:15~10:30 3歳児健診 13:30~14:45	2 10か月児健診 9:15~10:30	3	4
5	6 区長会	7 廃プラ回収日(佐敷地区) P17	8	9 1歳6か月児健診 13:30~14:45	10	11

【広告】

**SONY 「沖縄から世界へ。」 ソニーグループ各社から事務業務を受託・代行している会社です！**

「自由闊達」な社風で「あなたらしい働き方」がきっと見つかる！

事務のお仕事してみませんか？ **自分らしく働こう♪**

2017年認定 するみん 認定企業

子育てサポート制度充実♪  
ライフスタイルが変わっても働ける！

研修制度あり！  
役割別研修、スキル研修（英語、PC等）

事務経験者、歓迎★  
あなたのスキルを活かしませんか？

無料駐車場完備 服装・髪型・ネイル自由 社内イベント有

会社説明会随時開催！説明会の日程や求人情報は、ホームページをチェック⇒

ご興味ある方はお気軽にお問い合わせください！ **TEL : 050-3750-2515** (ソニービジネスオペレーションズ株式会社)

子育て

特集

今月の顔  
市長より

お知らせ

日記  
デジタル講座

お知らせ

暮らし  
カレンダー

# 募集 琉歌

南城市の歴史文化を琉歌にのせ、  
後世に、全国に、その魅力を発信しませんか？

令和2年度琉歌募集事業

## 募集要項

テーマ	南城市内の風土(歴史、文化、自然、時事)をうたった琉歌。
応募資格	どなたでも応募できます。
応募方法	所定の応募用紙に記入して郵送(応募用紙のコピー可)
募集期間	6月1日(月)～9月4日(金)(当日消印有効)
発表	10月に南城市ホームページにて発表予定。 また10月号広報誌にて掲載予定。
各賞	①大賞:1名(賞状、賞金10,000円) ②優秀賞:4名(賞状、賞金5,000円) ③児童生徒優秀賞 5名(賞状、記念品)
表彰式	11月中旬

①募集先 文化課 ☎917-5374  
〒901-1495 沖縄県南城市佐数字新里1870番地

## 募集要件

- 基本的な形式は、8・8・8・6音(サンパチロク)の琉歌とします。仲風(上句は5と7音の組合せ、下句は8・6音)も可。読みを確認するので、ルビは確実に振ってください。
- 言葉は、沖縄地域の方言を基本としますが、それ以外でも可。
- 音句の組み合わせは、基本的な形式を優先とします。但し、その限りではございません。
- 1人8首まで。(募集用紙1枚につき1作品)
- 本人の自作、未発表の作品を送ってください。なお、作品の返却はいたしません。
- 著作権は作者本人に帰属します。但し、主催者側の使用については承諾したものとみなします。
- 本人自作でないことが判明した場合、該当作品及び全投稿作品をすべて失格とします。

## 募集 国勢調査 調査員



令和2年10月に国勢調査が実施されます。国勢調査は、5年に一度、日本国内に住むすべての人と世帯を対象とする、国の最も重要な統計調査です。  
南城市では、調査業務に携わっていただける国勢調査員を募集しています。  
ご家族やご友人と一緒に、ぜひご応募ください。

**任用期間** 令和2年8月27日～10月26日(予定)  
**報酬** 調査区1区(約70世帯)あたり約38,000円  
**応募方法** 応募を希望される方は、まちづくり推進課までご連絡ください。

①まちづくり推進課 ☎917-5394



詳細は  
ホームページで。

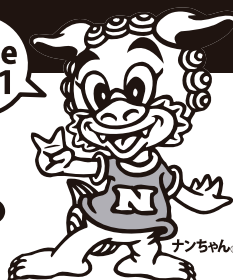
【広告】

南城市で物件を探している方がいます!

求む物件  
査定無料

土地・建物・アパート・店舗・事務所・駐車場・貸地の  
売買・賃貸仲介、管理、有効活用、不動産相続支援まで  
不動産のことなら何なりとご相談下さい。

Since  
1981



あなたのホームプランナー >土曜・日曜・祝日営業中!!<  
株式会社南新物産 南城支店

イオンタウン  
南城大里1階

☎945-0310