

広報

くらしに大切、南城市の情報誌

なんじょう



シリーズ
南城創生

5

6さいからの いばしよからの

児童クラブの新ステップ



南城市の人口（前月比） 2015年12月末日（外国人登録含む）
【計】 42,835人（+56） 【女】 21,273人（+49） 【男】 21,562人（+7） 【世帯数】 16,356戸（+58）

いざいから

学童クラブの新ステップ



保育所の次は小学生？ 待機児童問題のこれから

平成21年以降、南城市の総人口は着々と伸びています。同じく増加しているのが子どもの人口です。共働き家庭の増加といったライフスタイルの多様化により、地域における子育て支援のニーズは年々高まっています。

市では市民へのニーズ調査を行った上で、平成27年に「南城市子ども・子育て支援事業計画」を策定(①)。子育てに関する様々な施策を実施していく予定です。特に社会問題となっている保育所の待機児童問題は、保育所の認可化を進め、平成30年度までに待機児童ゼロを実現する予定です(本誌平成27年5月号にて既報)。

保育所の確保が見込まれる一方で、さらにその子どもたちが成長した時、別の課題が予想さ

知念地区にある「なかよし学童」。図書館や児童館などの複合施設内にあり、子ども達はのびのびと遊ぶ。小学校からも近く、子どもたちは歩いて登園する。



① 南城市子ども・子育て支援事業計画

「子どもたちの幸福と最大の利益の尊重」「子どもを産み育てやすい環境の実現」を基本理念に、子育てに関する平成31年度までの計画を規定。

ニーズ調査結果から下記の基本目標を定める。

- 教育・保育事業や子育て支援体制の整備
- 教育・保育事業等における質の確保と向上
- 地域で安心して子どもを産み育てるための支援充実
- 多様な環境にある子どもと保護者への支援の充実

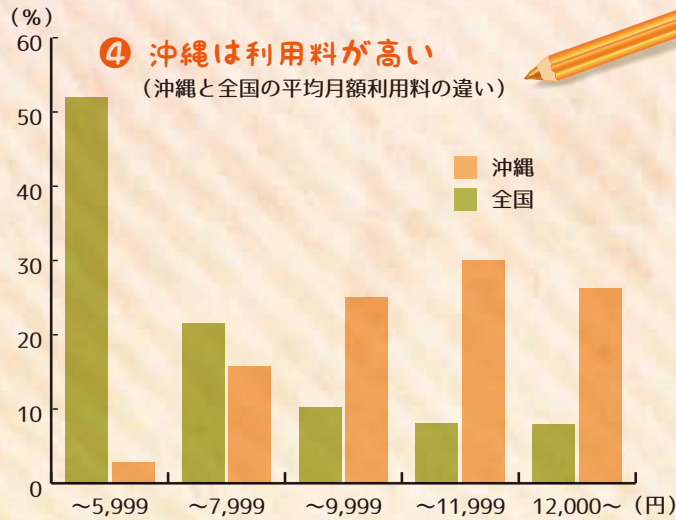


次のページは・・・

市では急増する小学生に対して、学童クラブを小学校内に新設する計画を進めているなん。その詳細をご紹介します。



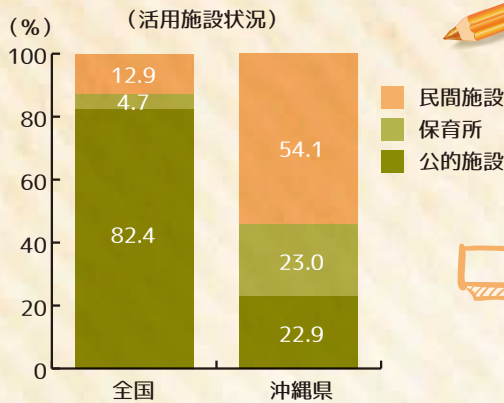
れています。6才以上、小学生の居場所不足です。市内における小学生の人口は平成25年まで横ばい傾向ですが、平成26年以降、急増することが見込まれています(②)。



③ 学童クラブの目的

- 1 小学校に就学している子どもで、保護者が就労により昼間家庭にいない子どもや、疾病、介護等により昼間家庭での養育ができない子どもを対象とする
- 2 放課後の時間帯において子どもに適切な遊び及び生活の場を提供する
- 3 子どもの「遊び」及び「生活」を支援することを通して、その子どもの健全育成を図る

⑤ 民間施設の利用が多い



家賃の負担 + 送迎の負担

**学童クラブへの
高まるニーズ**

小学生の居場所として期待されるのが「学童クラブ」(放課後児童クラブ)です。学童クラブとは、小学生を月曜から土曜の放課後や長期休み中に、有償で預かる施設です(③)。学校・クラス・学年を超えた異年齢のコミュニティができ、社会性が育まれます。大きい子は小さい子の面倒を見てあげたり、小さい子は大きい子に教えてもらったり。それぞれの年齢に合った役割や振る舞い方を身につけながら成長していきます。

市内学童クラブとしては現在、公設民営が2カ所、民設民営が12カ所あり、全てのクラブと市とで連絡協議会を設け、学童運営の向上を図っています。

平成27年度、14施設で507人の受け入れが可能であるのに対して、669人のニーズがあ

り、すでに162人の待機児童が発生している状態です。

市では今後、新たに360人分(8施設)の受け入れを整備する予定です。

**学校内への設置で
より安全・安価に**

実は全国的に見て、沖縄県内の学童クラブの利用料(おやつ代等の実費徴収を含む)は高いと言えます。全国の約74%が8千円未満なのに対し、沖縄県では逆に81%が8千円以上となっています(④)。

この理由は学童クラブの実施場所にあります。全国の約82%が学校などの公的施設を利用しているのに対し、沖縄県では約23%に留まっています。民設民営が多く、学校と離れている場合が多いため、場所の賃借料や送迎車両の費用負担が重くのし



馬天小学校内に設置される
（仮称）馬天学童クラス【定員 43 名】



百名小学校内に設置される
（仮称）百名学童クラス【定員 43 名】



⑥ 新設予定の小学校内学童クラブ（状況によって事業のスケジュールや順序が変更になる場合もあります）



H28 年度
着工



H28 年度
着工



H28～29 年度
設計・工事



H28～29 年度
設計・工事



H29～30 年度
設計・工事



H29～30 年度
設計・工事

連絡協議会の當間立子副会長（當間学童クラブ）は「学校内に施設ができることでメリット

子ども目線の学童クラブを

かかっているのです（⑤）。この課題を解消するため、新規 8 施設については小学校内に公設民営で整備していく予定です。市が管理する小学校に学童施設を設けることにより、児童が登園する際の安全性を確保できます。また、運営団体が負担する送迎費や家賃代を免除することにより、利用料の引き下げを図るメリットがあります。現在、平成 28 年度オープンに向け、馬天・百名の両小学校内での学童クラブの工事が進んでおり、その後、平成 30 年度にかけて各地区の小学校内での設置を予定しています（⑥）。

がある一方、子どもの目線で環境を整備する必要がある」と気を引き締めます。「学力を評価される学校とは違い、伸び伸びとできるのが学童クラブの良さ。伸び伸びと遊べる環境が必要です。例えば校庭・運動場など、学校の施設内ですこまで学童が利用できるのか、学校長との協議や信頼関係が重要になります」と語り、新たな学童運営に対し、不安も垣間見えました。

南城市の未来を担う子ども達は、地域の宝です。私たち大人が知恵を出し合い、子どもの立場から様々な課題をひとつひとつ解決していくことが「宝を磨く」ことにつながり、地域の発展を支えます。子ども達が遊びを通してコミュニケーション能力や社会性を高める学童クラブ。公設民営の新しいチャレンジが始まります。



南城市で働きたい方も、
雇いたい方も、
南城市雇用サポートセンター
へご相談ください。

玉城庁舎1階 ☎946-8817

2/10(水) 9時～12時

大里庁舎へ出張します。
ご相談ください。

地元で働けることに感謝

てる や ぎかえ
照屋 盛さん(佐敷新開出身)

「実はお酒がまったく飲めないんですよ」と少し照れながら語るのは、泡盛の蔵元・多良川の玉城工場で製造業務に勤む照屋盛さん。

県内の大学を卒業後、東京での営業職や那覇市の社会福祉団体での仕事を経験。いつかは地元・南城市で仕事したいと考えていた照屋さんは、市内のホテルで開かれた企業合同説明会で多良川に出合い、未経験ながら製造職として入社。製品の度数調整や油分と、瓶詰めやラベル貼りなど製造過程の仕上げを担当しています。

従業員には友達のお母さんや知り合いもいて、地元ならではのあたたかさを感じながら「お客様が口にする商品を扱っているのでも神経を使います。まだまだ半人前ですが、はやく一人前になって、先輩から仕事を任せてもらえるようになりたい」と向上心を持って仕事に励みます。

昨年の尚巴志ハーフマラソン大会には地元の友達と初参加。「来年は会社のPRもかねて走ってみたい」と地域イベントの盛り上げにも意欲をみせます。

「明日への活力と夢を育む製品を作り続けたい」生まれ育った南城市で働けることへの感謝を込めて、郷土と共に歩み続けます。



この1カ月で活躍された市民の皆さんです。

手作り味噌を贈る



JA大里支店の女性部の皆さまが地域の高齢者のために手作りの味噌72個を贈呈。味噌は社会福祉協議会をとおして、大里地域16自治会の民生委員により高齢者世帯へ届けられました。

文部科学大臣賞



玉城地区学習支援ボランティア団体『ミントウンの会』が、優れた「地域による学校支援活動」推進にかかる文部科学大臣賞を受賞。活動10年の節目に花を添えました。

県文化功労者



沖縄県や南城市の文化財保護審議会委員を歴任し、文化財保護活動にご尽力されてきた玉城出身の井上秀雄さんが、平成27年度沖縄県文化功労者として表彰されました。

アンサンブルコンテストで金賞



12月12日に開催された『第40回沖縄県吹奏楽アンサンブルコンテスト』で佐敷小学校吹奏楽部の肥後萌々果さん、呉屋こまちさん、津波智子さん(後列左より)が金賞を受賞。3名は県代表として九州大会へ派遣されます。

作文コンテストで最優秀賞と優秀賞



12月4日に開催された第65回「社会を明るくする運動」沖縄県作文コンテストにおいて、玉城中2年の眞境名桃さんが最優秀賞(県知事賞)を受賞、佐敷中1年の山田夏妃さんが優秀賞(那覇保護観察所長賞)を受賞しました。



いいね!



情報発信中!

www.facebook.com/okinawa.nanjocity

知念漁協 移動販売事業がスタート

水産物の消費拡大と魚離れの解消、買い物弱者の支援を目的とした知念漁業協同組合による移動販売事業が1月よりスタートしました。漁協では南城市地域活性化・地域住民生活等緊急支援交付金(地方創生先行型)の補助を受けて冷蔵・冷凍機能付きの専用の移動販売車を購入。近隣に買い物する場所がなく困っている高齢者などへ、移動販売車を活用して漁協で水揚げした鮮魚と日用品を販売します。



知念漁協の下地さんがお届けします!

お問合せ 知念漁業協同組合 ☎947-6616

しみんのチカラ

vol.9

元気に活動している
市民団体を紹介します。

南城市ミニバレー協会

柔らかく軽いボールでバドミントンコートを使用するミニバレーは、老若男女、誰でも気軽にできる生涯スポーツ。「健康増進」「生きがいづくり」「交流促進」をコンセプトに、ミニバレーを楽しみながら心身の健康を築きます！



南城市ミニバレー協会

- 定例レクリエーション
- 交流大会の開催
- 県内大会への参加

【連絡先】☎090-3012-5959(事務局・喜瀬)
〈E-mail〉minivolley.nanjo@gmail.com



定例レク 参加者大募集!

毎月第1・3・5水曜日の19時半より玉城総合体育館にて定例レクリエーションを実施中! お気軽にご参加ください。詳しくはブログをチェック!
〈南城市ミニバレー協会のブログ〉 <http://nmva.ti-da.net/>



電話1本で玄関から目的地まで楽々お出かけ!

おでかけなんじい

おでかけなんじいは、電話で事前に予約をして乗車する乗合型の新しい交通システムです。10名乗りのワゴン車両でお迎えに行き、市内の目的地までお送りする、タクシーの便利さと路線バスの手軽さを併せもった交通サービスです。

運行区間 南城市内(久高島を除く)

運行時間 毎日 午前8時～午後9時(12/31～1/3を除く)

利用運賃 1人1回 300円(現金払い)

運行時刻表

	便	受付締切時間	便	受付締切時間	便	受付締切時間
1	8時便	前日21時	6 13時便	12時30分	11 18時便	17時30分
2	9時便	8時30分	7 14時便	13時30分	12 19時便	18時30分
3	10時便	9時30分	8 15時便	14時30分	13 20時便	19時30分
4	11時便	10時30分	9 16時便	15時30分	※台風等により運休する場合があります。	
5	12時便	11時30分	10 17時便	16時30分		

利用者の声

買い物で利用

【荷物が多い時はおでかけなんじい】

玉城の自宅から佐敷のスーパーまで買い物に乗車した朝戸トシ子さん。水曜日と土曜日がポイント5倍になるので、私か主人かどっちかが必ず利用しています。行きは路線バスを利用することもあるが、帰りは買い物で荷物が重くなるので、自宅まで送ってくれる「おでかけなんじい」は助かっているそうです。

※「おでかけなんじい」と連携した市内企業からの企画も募集しております。

例: スーパーで2,000円以上の買い物をすると片道無料券を配布



受付時間 午前8時～午後9時 年末年始(12/31～1/3)を除く

※時間に余裕を持ってご予約ください。(ご利用の30日前からご予約できます)

お問合せ・お申込み おでかけなんじい受付センター(南城市シルバー人材センター内) ☎098-949-1235

イチニサンゴ

オペラ

「あちやーあきぬ島〜南島幻想曲〜」の工事現場から(2)

中村透(シユガーホール芸術監督)

新しいオペラ(歌劇)を創るということは、新しい価値をこの世に生み出すことでありたい、といつも念じています。多くの人たちの知恵と技能とが生身の身体を動員しつつ、途方もない時間とエネルギーを費やして、この世に初めてその姿を現すことになるからです。これまでの経過を建築工事にたとえていえば、次のようになります。

- 基本構想・ラフデザイン(誰のために、誰がデザイン、何をテーマに)
- 基本設計①(資料収集・取材・台本づくり)
- 基本設計②(歌・演技のための作曲・楽譜製作)
- 一次着工(出演者による歌稽古開始。新曲歌い込みと演技の構想)
- 二次着工(指揮者、演出家の基本設計による現場工事と監督)
- 舞台の実施設計(オーケストラの作曲・照明・美術・衣装のデザインと製作)
- 本格工事(舞台機構を現場にした完成工事。照明・美術・衣装の実施と修正、オーケストラとの合わせ稽古)
- 竣工(上演)⇨披露(観客と共有)



足掛け4年にわたる大工事の末に竣工する事業が、いよいよその偉容を現します。長い工事期間の間には、出演者同士や指揮者と演出家のデザインの食い違いなどさまざまな事件が起きます。建築費で予測をこえることも生じます。お客さまは、いっばいきてくれるかなあ、と、心配もします。しかし、それらを克服して多くの観客に感動を与えられたと実感できたとき、ともにシユガーホールで汗を流してきた工事人たちは、観客とともに達成感と深い共感によってここ南城市に結ばれるでしょう。

出演者は、俳優を兼ねる歌い手が十三人で、いずれも独唱者、演技者としても優れた実績のある方々。主役の砂川、与儀の両氏はNHK新春恒例番組の出演者です。

妖精役の子どもたちは、沖縄語で元気に歌い演じていて、サイコーです。オーケストラも十三人、そのなかでは南城市の三線、太鼓奏者三人が奮戦しています。

ビデオのように再生が効かない舞台芸術の宿命、2回限りの上演です。出演者もスタッフも、いわば一所懸命の集中でみなさんと向かいます。子どもから高齢の方々まで、多くの南城市民がこの機を逃さず、シユガーホールに生まれる「新しい価値」という命の時間を、共にして頂きたいと心から願っています。

シユガーホール創作舞台芸術オペラ「あちやーあきぬ島〜南島幻想曲〜」

【オペラ公演日】2月27日(土)、28日(日) 両日とも15時開演 【チケット料金】一般:5000円、高校生以下:2000円 【問】シユガーホール ☎947・1100(月曜日休館)

希望を胸に。平成28年南城市成人式

1月3日、シユガーホールで南城市成人式が開かれ、480名の新成人の門出を祝いました。新成人の皆さまに抱負を語っていただきました。



久場 美紀 カレンさん
(海外子弟研修生)

「ブラジルと沖縄の架け橋になれるようがんばりたい」



具志堅 源氏郎さん

「国際関係の仕事に就き、社会で役に立つりっぱな大人になりたい」



上原 咲希さん

「人の縁を大切にしながら、責任ある行動がとれる大人になりたい」



森山 大祐さん

「南城市の役に立てるような仕事に就き、地域に貢献したい」



與那覇 咲さん

「何事にもけじめをつけて、誰に対しても思いやりのある大人になりたい」

受けて元寿(がんどじゅう)キープ! 特定健診!!

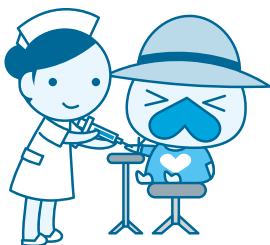
今年度は2月末までに受けましょう~♪

平成27年度の特定健診の受診期限が迫ってきました。南城市国保の医療費を分析すると、**手術・入院などの高額医療費が増加**しており、特に糖尿病、高血圧などの生活習慣病が重症化した心臓病、脳卒中、人工透析が増えています。生活習慣病は自覚症状がありません。**予防のためには、特定健診を受けて血液データを確認することが唯一の方法です。**

受診券の再発行もできますので、お気軽にご連絡ください。

*南城市では、「市民の健康増進」のため、毎年、行政区別に受診率を公表し、自治会を中心とした特定健診受診率向上への取り組みを行っています。参考までに平成26年度・27年度の行政区別受診率を掲載します。

H26年度受診率は実績
H27年度受診率はH28年1月
15日現在のものとなっています。



	H26	H27
玉城	41.4%	28.9%
親慶原	42.7%	26.2%
垣花	46.6%	31.9%
仲村渠	51.0%	40.7%
百名	44.8%	25.7%
新原	33.3%	6.8%
玉城	52.4%	37.2%
中山	44.1%	29.8%
奥武	34.2%	29.0%
志堅原	34.9%	28.7%
堀川	30.0%	23.0%
富里	50.7%	27.2%
富山	40.9%	34.4%
屋嘉部	41.1%	30.7%
糸数	40.7%	33.1%
喜良原	36.7%	26.9%
船越	51.8%	33.2%
愛地	31.1%	29.4%
前川	38.2%	25.6%
佐敷	H26 43.6%	H27 29.7%
津波古	46.3%	28.6%
小谷	54.1%	33.3%
新里	39.8%	32.1%
兼久	53.5%	43.7%
佐敷	46.4%	29.2%
手登根	44.0%	31.3%
伊原	34.8%	27.7%
屋比久	41.9%	39.8%
外間	35.9%	30.0%
富祖崎	50.0%	27.3%
仲伊保	57.8%	39.8%
新開	40.7%	26.2%
つきしろ	56.3%	23.5%
県営団地	32.9%	24.7%
第二団地	21.3%	21.6%
県営仲伊保団地	41.7%	16.7%
南城市(全体)	H26 42.1%	H27 29.6%
(目標受診率)	53%	55%

	H26	H27
知念	40.5%	29.9%
志喜屋	35.6%	25.4%
山里	52.2%	32.4%
具志堅	43.9%	28.8%
知念	32.5%	36.7%
吉富	35.9%	29.5%
久手堅	39.5%	22.6%
安座真	43.8%	26.8%
知名	39.4%	28.7%
海野	44.7%	33.9%
久原	47.9%	36.4%
久高	46.0%	44.4%
知念県営団地	24.0%	13.8%
大里	H26 43.0%	H27 28.8%
西原	62.5%	45.5%
南風原	45.9%	31.0%
平良	38.2%	22.8%
嶺井	38.9%	30.5%
嶺井団地	39.4%	20.7%
古堅	53.5%	35.1%
福原	38.4%	24.5%
島袋	54.3%	33.7%
当間	41.9%	28.2%
仲程	34.1%	23.9%
高宮城	30.0%	22.0%
銭又	56.8%	27.8%
平川	52.3%	32.1%
稲嶺	42.8%	28.4%
大里グリーンタウン	44.9%	39.2%
目取真	38.0%	26.2%
湧稲国	38.2%	22.4%
大城	40.6%	30.9%
稲福	43.1%	38.5%
真境名	47.3%	37.3%
大里団地	32.7%	27.9%
大里第二団地	32.1%	9.7%
大里ニュータウン	51.0%	35.2%
第二グリーンタウン	35.7%	18.5%

※塗りつぶしは目標受診率を達成した行政区です。

▶ 昨年度より低いペースです...
皆様の受診が国保制度の維持に繋がります!

お問合せ 健康増進課(大里庁舎) ☎946-8987



~平成28年6月1日は、『経済センサス-活動調査』の基準日です~
調査員を募集しています♪



【応募資格】

20歳以上で、税務・警察・選挙に直接関係のない方及び秘密の保持(個人情報保護)が出来る方

【任命(予定)期間】※変更になる場合があります。
平成28年5月9日(月)~平成28年7月8日(金)

【募集人数】20名

【仕事内容】調査事務説明会に出席→担当区域の確認

★『調査票の配布』→『回収』→『点検』→『提出』まで!!

【報酬】調査終了後、国の基準に基づき、調査内容や件数に応じて支給されます。

【応募締め切り】平成28年2月29日(月)・・・政策調整課必着

【申込み方法】

『南城市統計調査員登録申込書』に必要事項をご記入のうえ、政策調整課(玉城庁舎1階)の窓口で、直接お申し込みください。

※平成23年以降に申込書を提出されている方は、**再提出不要**ですので、政策調整課・統計係まで直接お電話でお申込みください。

※『登録申込書』は、玉城庁舎の政策調整課、大里、佐敷、知念庁舎の市民課窓口で配布しています。

また、南城市のホームページからもダウンロードできます。

※身分証明書(運転免許証など)を、必ず持参してください。

なお、登録されても基幹統計調査の諸条件等により、統計調査員に任命されない場合もありますので、予めご了承ください。

お問合せ 政策調整課(玉城庁舎) ☎948-7229



保険税(料)の軽減措置を受けるには???

低所得世帯の負担を軽減するため、所得金額が基準額以下の場合、国民健康保険税・後期高齢者医療保険料が減額されます。世帯の中に住民税等の未申告者がいる場合は、所得の把握ができず軽減することができないので、期限内に必ず申告を行ってください。平成28年度の市民税・県民税の申告期間は 2月15日(月)～3月15日(火)です。詳細については担当課までお問い合わせ下さい。

お問合せ 国保年金課(大里庁舎) ☎946-8961

税の申告についてのお問合せ 税務課(大里庁舎) ☎948-7124

国民健康保険被保険者証の更新のお知らせ

現在お持ちの保険証の有効期限は平成28年3月31日となっております。有効期限が切れたまま、病院や診療所等で治療を受けた場合は、医療費が全額自己負担となりますので忘れずに更新してください。

【保険証をご自宅にお届けする世帯】

平成28年1月31日までに国保税(平成27年度10期分まで)を完納し、かつ過年度の国保税の未納が無い世帯は、新しい保険証を3月中に簡易書留で世帯主の方に郵送いたします。

【窓口での更新となる世帯】

- 国保税を滞納している世帯 ●期限内に納付していない世帯

該当世帯には窓口更新案内ハガキをお送りします。更新日時、持参するものなど詳しくはハガキをご覧ください。

お問合せ 国保年金課(大里庁舎) ☎946-8961

年金請求の手続き先は

年金を受け取るためには、手続き(裁定請求)が必要となります。請求先は、加入した年金制度により以下のようになります。

	加入制度	手続き先
老齢年金	国民年金第1号・3号被保険者(※1)期間のみ	南城市国保年金課
	厚生年金の記録がある方	年金事務所
	共済組合の記録がある方(※2)	共済組合事務局又は年金事務所
障害年金	国民年金第1号・3号被保険者(※1)期間中に初診日	南城市国保年金課
	厚生年金加入中に初診日	年金事務所
	共済組合加入中に初診日	共済組合事務局
遺族年金	国民年金第1号・3号被保険者(※1)期間のみの方が死亡	南城市国保年金課
	厚生年金の記録がある方が死亡	年金事務所
	共済組合の記録がある方が死亡(※2)	共済組合事務局又は年金事務所

※1: 第1号被保険者…自営業者、学生など

第2号被保険者…会社員、公務員(厚生年金、共済組合加入者)

第3号被保険者…第2号被保険者の被扶養配偶者

※2: 共済組合及び厚生年金の記録がある場合、手続き先は年金事務所。

お問合せ 南城市国保年金課(大里庁舎) ☎946-8961 / 浦添年金事務所 ☎877-0733

なんじょう日記

Nanjo Diary

12/31
木曜日

1/1
金曜日

駅伝で地域の絆を深める

富里区の絆をタスキに込めた駅伝が開催されました。区在住・出身者を中心に18名が参加し、大晦日の午後10時に辺戸岬をスタート。本島東海岸沿いを走り抜け、富里公民館までの約130kmを16時間かけてタスキを繋ぎました。3年前に初めて開催された駅伝は今回で2回目。発起人の嶺井英郎みねいひでおさんは「ゴールした時は本当に感動しました。3～4年に1回の開催を目標に、今後も続けていきたい」と笑顔。



12/9
水曜日

「つはこ花咲かす会」と「大里中学校」が花のリレー

四季折々の花々で彩られている津波古交差点の花壇が、国道331号の拡張工事により一時的に閉鎖されることに。綺麗な花を処分するのはもったいないと、花の世話をしていた『つはこ花咲かす会』が移植先を探していたところ、花壇を新設した大里中学校が花を探していることを知り、花のリレーが実現。花は生徒達に引き継がれ、無事に学校の花壇に植えられました。

1/1
金曜日

知念岬で初日の出。琉球舞踊で新年を祝う

初日の出を待つ人々が集まった知念岬公園で、新年及び合併10周年を祝う琉球舞踊が披露されました。どこからともなく地謡や踊り手が集まり、突然はじまった琉球舞踊。実はハートのまち南城をPRするためのフラッシュモブ映像の撮影。初日の出と相重なり廻りは神秘的な雰囲気にも包まれました。

※映像は南城市公式YouTubeチャンネルで公開予定です(写真右下QRコードからアクセスできます)



12/31
木曜日

1/1
金曜日

新年を告げる大城青年団の鐘

今年も大城青年団の鐘の音が、新年の幕開けを告げました。毎年恒例となっている大城区の除夜の鐘は、昭和10年に大城区青年団の奉仕作業の資金で製作されたもの。戦後の混乱で行方不明となりましたが、アメリカの博物館で発見され、平成4年に区へ返還されました。熱田昌成あつたまさなり区長は「気持ちを新たに、大城区のまちづくりをすすめましょう」とあいさつ。区民とともに新年を祝いました。



なんじょう日記

南城市のできごとを日々更新♪
なんじょう日記・市長の部屋 ホームページとスマホでチェック♪

南城市公式ホームページ <http://www.city.nanjo.okinawa.jp/>



ようこそ市長の部屋

1/6
水曜日

佐敷幼稚園 新園舎お披露目式

老朽化により改築された佐敷幼稚園のお披露目式が行われました。新園舎の敷地面積は4,808平方メートルで、隣接する佐敷小学校のプールを屋上に配置し、保護者の送迎用の駐車スペースを確保。園庭も広く、子ども達がのびのびと遊ぶことができます。園児達は「これからも仲良くお友達と遊びます!」と元気に宣言。新しくなった幼稚園に賑やかな声が響き渡りました。



1/2
土曜日

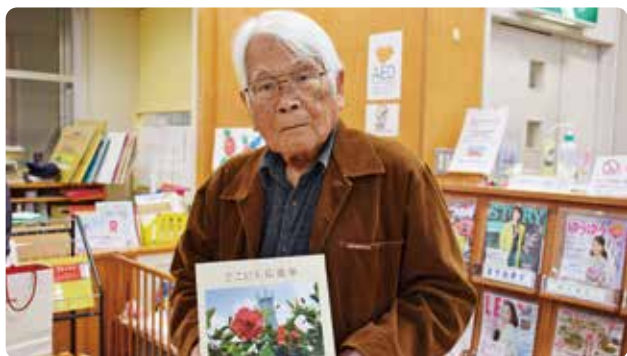
第10回 南城市 新春マラソン大会

第10回南城市新春マラソン大会(主催:南城市青年連合会)が、あざまサンサンビーチを発着点に開催されました。大会には市外からの参加者も多く、南城市の新春の風物詩となっています。あたたかい日差しが降り注ぐ中、親子連れを中心とした約260名の参加者は心地の良い汗を流しました。

1/13
水曜日

末吉さん 自費出版本を寄贈

小谷在住の写真家で俳人の末吉發さんが、俳句と写真で反戦の思いを綴った「どこでも仏桑華」を発刊。元鉄血勤皇隊員の末吉さん。戦後半世紀が過ぎていまだに掘り出される遺骨と、墓前に供える仏桑華(アカバナ)を重ねた作品など、自身の戦争経験をもとにした反戦の思いを収めた自費出版の本を図書館へ寄贈しました。



1/9
土曜日

知念幼稚園 新春バザー

知念幼稚園新春バザー(主催:知念幼稚園PTA)が開かれ、保護者が持ち寄った商品や手作りのお菓子などが販売されました。平成4年の幼稚園20周年記念事業の資金集めのために開催されたバザーがきっかけになり、翌年からは絵本の購入のために毎年開催されている新春バザー。子ども達は接客を手伝いながら、ゲームや食事を楽しみました。

人口43,000人達成へ向けて

問 市民課(大里庁舎) ☎946-8989

南城市は、合併による誕生以来、市民の一体感の醸成および市の発展に向けて様々な取り組みを行ってきました。中でも独自の南城市都市計画を策定したことにより、市の人口は着実に増加しており、平成27年12月末現在42,835人となっています。今回、市外からの転入や人口の増加を図る施策の一環として、合併という絆で結ばれた「南城市」をアピールすると共に、市の誕生から満10年という節目での新たな時代の幕開けを記念し、人口43,000人突破記念事業を実施します。

その取り組みとして、出生や転入に伴う人口43,000人目を達成した際には、セレモニーを開催し、43,000人目の方への東京往復旅行券など記念品の贈呈を行います。

南城市誕生から早10年。これからも住みよい南城市の実現に向け取り組んでまいります。

市内在住の学生の皆さまへ

平成28年度南城市育英会貸費学生募集について

【応募資格】

- ①南城市に住所を1年以上有し、大学(短期大学を含む)、修業2年以上の専修学校、高等専門学校及び高等学校(本市島嶼地域出身高校生に限る。)に在学している方
- ②学業優秀、身体健康、志操堅固で入学後の経済上の支障により学業の継続が困難と認められる方(ただし他より奨学金等の貸費を受けている者は除く)
- ③貸費した金額の返還義務を確実に履行できる方

【貸費額】貸費の金額は、次のとおりです。ただし、利子は付きません。

- ①県外大学・短大・専修学校は月額40,000円
- ②県内大学・短大・専修学校は月額30,000円
- ③県外高等専門学校は月額20,000円
- ④県内高等専門学校・高等学校(本市島嶼地域出身)は月額15,000円

問・申込み 教育総務課(大里庁舎3F) ☎947-2782

【申請期間】

平成28年4月4日(月)～4月22日(金)まで

【提出書類】

- ①貸費申請書(育英会様式)
 - ②住民票謄本(H28.3.15以降のもの)
 - ③在学証明書④成績証明書(直近1年分)
 - ⑤学校からの推薦書(育英会様式)⑥健康診断書
 - ⑦保護者(両親)等の課税証明書(所得額、課税額がわかるもの)及び資産証明書
- ※他の奨学金との併用はできません。ただし、併願して選択することは可能です。
※貸費が決定した場合、保護者以外の連帯保証人1名が必要になります。
※①及び⑤の様式の書類については、南城市ホームページから取得することも出来ます。

南部振興会の奨学金貸与

平成28年度一般財団法人南部振興会奨学生(貸与)の募集について

【奨学生の資格】

- (1)南部振興会構成市町村内に引き続き1年以上本籍と住所を有する方。
- (2)大学(短期大学を除く)に在学している方。
- (3)学業、人物ともに優秀であり、かつ健康であって経済上の支障で学業をつづけることが困難と認められる方。
- (4)他の奨学金の貸与を受けていない方。

【貸与額】

月額(県内30,000円、県外50,000円)

※貸与額に利息は付きません。

【申請期限】平成28年4月22日(金)

【提出書類】

- (1)南部振興会奨学生願書(様式第1号)
- (2)市町村長の推薦書(様式第2号)
- (3)学校長の人物考定書(様式第3号)
- (4)所得調書(様式第4号)※世帯全員分
- (5)在学証明書
- (6)戸籍抄本及び住民票謄本※本籍と現住所、両方の記載があること
- (7)その他会長の指示する書類※前学年の学業成績証明書

【申込方法】

本奨学金の貸与を受けようとする方は、当該住所を有する市町村を経由して所定の手続きをして下さい。

問 一般財団法人南部振興会 〒900-0029 那覇市旭町116番地37(自治会館6階) ☎963-8213/FAX860-6020

申込み 総務課(玉城庁舎1階) ☎948-7111

税のお知らせ

平成27年度 「固定資産税第4期」 の納付について

納期限:平成28年2月29日(月)

2月は固定資産税第4期の納付月となっております。納め忘れのないよう早めの納付をお願いします。

※口座振替の方は残高の確認をお願いします。尚、振替日は2月22日です。

問 税務課(大里庁舎) ☎948-7124

租税教室を実施しました!

国税庁の啓発活動の一環として、『税の意義や役割を正しく理解してもらおう』ことを目的に、市税務課の職員が百名小学校(12/18)、船越小学校(12/22)、馬天小学校(1/15)、玉城小学校(1/27)の6年生を対象に「租税教室」を実施しました。教室では本物と同じ重さ約10kgの1億円のレプリカを持ち上げる体験もあり、児童は税金の意義と重さを実感した様子でした。





なんじいマーチ! そして ちゃぱり ハートが いちばんさ! ラーララ ラーララ ランララ ランララ

スキルアップで就職へ

平成28年度職業訓練生募集

募集対象	募集期間
中学校卒業生	平成28年 2月1日(月) ~3月2日(水)
高等学校卒業生(卒業見込みも含む)	
求職者(離転職者)	

※施設見学希望者は事前にお問い合わせ下さい。

問 浦添職業能力開発校 ☎879-2560

高千穂町との絆を学ぶ

第4回 姉妹都市(南城市・高千穂町) 青少年交流事業

12月25日(金)~28日(月)の4日間、戦時中に佐敷の学童疎開を受け入れてもらったご縁で姉妹都市を結んでいる宮崎県高千穂町へ、学校や子ども会から推薦された小中学生19名の青少年交流事業団を派遣しました。子ども達は学童疎開時の講話を聴き、民泊や現地の子どものスキー体験などで交流を深めました。



問 教育指導課(大里庁舎) ☎947-6017

美しい景観を守るため

一定規模以上の建築行為等は景観の届出が必要です(景観法)

景観まちづくりに関する基本的な事項及び景観法の規定に基づく手続き等に関して必要な事項を定めた「南城市景観まちづくり条例」の規定により、一定規模以上の建築行為等については、事前協議申請や届出が必要となり都市建設課に提出することになります。なお、景観に関することや届出対象となる行為の種類とその規模については、市ホームページに掲載しています。

届出対象となる主な行為の種類

行為の種類	
建築物	新築、増改築、移転
	外観の変更、修繕、模様替など
その他	開発行為、土地の開墾など

問 都市建設課(玉城庁舎) ☎948-7146

土地の譲渡

土地を有償で譲渡する場合は届出が必要です(公拡法)

土地所有者が一定面積以上の土地を有償で譲渡しようとする場合には、あらかじめ届け出ることが法律で義務付けられています。また、地方公共団体等に買取りを希望する「申出」もあり、いずれの場合も南城市域内の土地については、都市建設課に提出することになります。詳しくはお問い合わせください。

届出(有償で譲渡(予約も含む)しようとする場合)

	対象区域	面積要件
1	都市計画施設の区域内の土地	200㎡以上
	都市計画区域内の都市計画施設等の土地	
2	上記以外の都市計画区域内の土地	10,000㎡以上

問 都市建設課(玉城庁舎) ☎948-7146

養蜂環境保全のためにご協力を

お忘れなではないですか?みつばち飼育届の提出について

みつばちを飼育している方は、毎年1月にその時点の飼育場所、箱数等を記載し、お住まいの市町村に提出が必要です。平成25年施行の改正養蜂振興法により、**趣味で養蜂している人も対象になりました。**まだの方はお早目にご提出をお願いします。

※養蜂業者以外の方で、作物等の花粉受粉用で一時的に飼育する場合、密閉された構造の飼育管理設備で飼育する場合、蜜製品を販売しない飼育などの場合は届出の必要はありません。詳しくは下記までお問い合わせください。

〈届出に関すること〉産業振興課(玉城庁舎) ☎948-1190
沖縄県農林水産部畜産課 ☎866-2269

〈衛生管理に関すること〉
沖縄県中央家畜保健衛生所 ☎945-2297

ご希望の方はご連絡を

畑、民間開発予定地等の不発弾等探查要望について

県内の不発弾処理については、国・県・市町村が一体となって住民情報に基づく不発弾探查を実施し、早期処理に努めているところです。(広域探查発掘加速化事業)

不発弾等の埋没している可能性の高い地域(畑、民間開発予定地)で磁気探查の希望の方はご連絡ください。下記の2つの条件を満たしている地域を優先に、緊急性、各地域バランス等考慮し、探查・発掘事業を実施します。(予算の範囲内での対応のため、要望をすべて実施することはできませんのでご了承ください)

【探查の条件】①探查予定面積が100㎡を超えること
②地主及び小作人が不発弾等探查・発掘に同意していること
【要望締め切り期日】2月29日(月)

問 総務課(玉城庁舎) ☎948-7111



イベント広場

市民が主催するイベント情報を掲載致します。
基準に従い、左記メールにて情報をお寄せください。
Eメール koho@citymanjo.okinawa.jp

第3回南城市史文化展 「資料集戦争」南城市に残る戦争記録

行政連

今回の文化展のテーマは「南城市に残る戦争記録」です。沖縄戦当時、南城市内で起きた出来事や写真のパネル等を展示します。また戦後の南城市の風景や当時の様子を記録した映像も上映します。ぜひお越しください。入場無料。

【日時】2月22日(月)～28日(日) 9時～17時まで
【場所】大里庁舎3階市民ギャラリー
【問】文化課(大里庁舎) ☎94716224

学校支援ボランティア交流会

行政連

市内の学校を支援していただいているボランティアの方々に日頃の感謝を伝え、労をねぎらう場。ボランティア同士の交流を深める場として、学校支援ボランティア交流会を実施いたします。学校に関わるボランティアの方、またPTA、学校関係者の方であればご参加いただけます。学校をご支援していただいている皆様の多くのご参加をお待ちしております。

【日時】2月25日(木) 14時～16時
【場所】大里農村環境改善センター
【主催】南城市教育委員会
【問】教育指導課(大里庁舎) ☎94716017

ドッグランフェスタ

【日時】2月13日(土)・3月27日(日) 11時～16時
【会場】あざまサンサンビーチ

◎何歳でも、どんな時でも、楽しく元気に楽犬生活教室：13時～パピー！若いわんこ向け／14時～アダルト・シニア向け【料金】各教室1500円(ドッグラン使用料込)
●ピーチクリン：どなたでもご参加いただけます。愛犬と一緒に参加OK。(参加無料)
●愛犬のお悩み相談：10分500円
●緩めドッグマッサージ：10分500円
●フンコグズ販売

【ドッグラン料金】1頭500円 2頭目以降1頭350円
【ご利用条件】狂犬病、混合ワクチン接種を1年以内に受けていること、伝染性疾患及び健康上異常がないこと、他のワンちゃんに対して攻撃的でないこと、メスのワンちゃんの場合、発情期でないこと

【問】あざまサンサンビーチ管理事務所 ☎94813521

成果物公開セミナーお知らせ

当協議会では南城市で幸せを感じる観光を企画・提案・フォローアップを行ってきました。今回のセミナーでは、これまで取組んだ5つの観光モデルをご紹介します。事業活用にお役立てください。

【日時】2月19日(金) 14時～16時45分
【会場】玉城庁舎(多目的ホール)

南城市女性会 歌碑めぐり

【日時】3月5日(土) 午前9時
【集合場所】大里農村環境改善センター
【参加費】1000円
【参加人数】20名
【問申込】☎990097811680(会長・新垣)

南城市地域福祉活動実践報告会を開催します！

南城市内のボランティア活動推進校や、地域福祉活動をしている団体等の活動報告とボランティア活動推進校の活動報告パネルの展示を行います。どなたも足を運び下さい。

【日時】2月26日(金) 16時～17時半

【場所】南城市中央公民館

【報告団体】パンピ保育園、馬天小学校、知念中学校、あかゆらぬ花会、志喜屋区

●ボランティア活動推進校年間活動報告パネル展示

【期間①】2月15日(月)～3月4日(金)

【期間②】3月15日(火)～3月25日(金)

※場所：大里庁舎 エントランスホール

※場所：イオンタウン南成大里

【問】南城市社会福祉協議会 ☎88218861

フードドライブにご協力ください！

県内でも厳しい生活状況の中、職を失った方や病気で働くことが困難な方々など食に困る方が急増し、その支援に多くの食料が必要になっています。県内で支援活動に取り組んでいる「NPO法人フードバンクセカンドハーベスト沖縄」の活動に協力するため食料品を大募集します！



【期間】2月1日(月)～3月4日(金)(ただし、土日・祝日を除く)
【募集場所】知念社会福祉センター、福祉センター(玉城)、老人福祉センター(佐敷)、総合保健福祉センター(大里)
【時間】9時～17時
【協力していただきたい食料品】賞味期限が1ヶ月以上残っているもので、未開封かつ常温保存が可能なもの。お米、缶詰、乾麺、インスタント食品など一品からでも大歓迎です！
【お問合せ】南城市社会福祉協議会 ☎882-8861



平成26年度 実績 158.2kg



Ever Onward With Okinawa
Daikin Orchid
Ladies Golf Tournament

2016年LPGAツアー開幕戦
～ Ever Onward with OKINAWA～

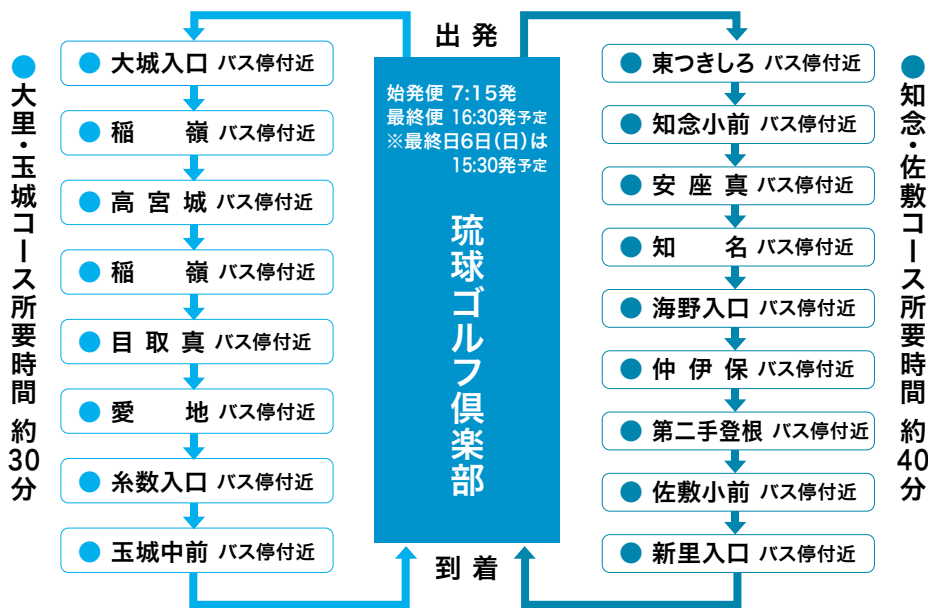
第29回ダイキンオーキッド レディスゴルフトーナメント



シーズンの幕開けを飾る、賞金総額1億2000万円のビッグトーナメント。3月3日(木)～6日(日)の4日間、琉球ゴルフ倶楽部にLPGAツアーを代表するトッププレイヤーが集結し、熱戦が展開されます。期間中は市内限定の無料巡回バスを運行いたしますのでぜひご利用ください。

南城市無料巡回バスコース

※期間 2016年3月3日(木)～6日(日)



お問い合わせ RBCダイキンオーキッド事務局 ☎988-5000

【広告】

有限会社 **みどり食品**

社員募集中！多くの方のご応募お待ちしております。

雇用形態：正社員（研修期間3ヵ月）

職種：食品加工 他 **給与**：要相談

勤務時間：AM5時～（弁当あり）

電話：998-3410 八重瀬町字港川 222

住宅用火災警報器を設置しましょう！

●住宅用火災警報器って何？

火災の煙や熱を感知して、いち早く火災の発生を知らせる機器で、すべての住宅に設置が義務付けられています。

●どこに設置するの？

子供部屋(寝室)、主寝室と階段上部に設置が義務付けられ、台所と高齢者の居室などには出来る限り取り付けましょう。

「万が一！」の火事住宅用火災警報器で助かる命があります。

※住宅用火災警報器は家電量販店、ホームセンター等で購入できます。取り付け、点検も個人で容易におこなえます。

【問】島尻消防、清掃組合消防本部 予防課 ☎948-3052



下水道を正しく使いましょう

トイレを水洗化できると川や海がきれいになるなど、みなさんの快適な生活環境をつくるうえで欠かすことのできない下水道。

下水道が整備されたからといって、何でも流していいということではありません。また下水道が詰まると、管理への影響や逆流することもあります。

下水道はみんなで使う公共の財産です。ひとりひとりがルールを守って、下水道を上手に使いましょう。

- ①油(食用油、機械油)を流さないでください。油が下水道に付着して固まり詰まる原因となります。
- ②野菜くず、布くず、ゴミ、ビニール製品などを流し込まないでください。
- ③ガソリン、灯油、シンナーなどは絶対に下水管に流さないでください。これが気化し爆発の危険があります。
- ④水洗トイレには、トイレットペーパー以外使用しないでください。(ティッシュペーパーなどは水に溶けにくいので、管が詰まる原因になります)
- ⑤汚水マスなどは、時々点検(月1回程度)し、フタを開けて掃除をしてください。
- ⑥飲食店においてはグリストラップ(油分分離槽)の設置が必要です。



上記写真は、久手堅船だまり近くのポンプ場にて確認された異物です。異物がポンプにからむことにより、故障・汚水の溢れが頻発しており管理に著しく負担をかけています。下水には絶対に流さないようご協力をお願いします。

(タオル、雑巾、パンツ、ロンパースなどの異物)

問 下水道課(大里庁舎) ☎946-8994

くらし手帖

無料法律相談

日常のちょっとした悩み解決に・・・

ご予約:総務課(玉城庁舎)☎948-7111

◆2月 相談日
日時:2月10日(水) 14:00~17:00
場所:大里庁舎2階 福祉部相談室

◆3月 相談日
日時:3月10日(木) 14:00~17:00
場所:玉城庁舎2階 会議室

消費生活相談

「おかしいな」「困ったな」と感じたら
ひとりで悩まずにご相談ください。

ご予約:☎946-8981 生活環境課(大里庁舎)

◆日時:毎週火曜日
10:00~12:00/13:00~16:00
◆場所:大里庁舎 2階東側相談室

生活困窮者自立支援制度

働きたくても働けない、家賃が支払えずに困っているなど、就職や生活に困っていることをお聞かせください。解決へのお手伝いをします(相談無料)

問:南城市 就職・生活支援パーソナルサポートセンター
(生きがい推進課内)

☎946-8985 FAX.882-8114
メール syakai@city.nanjo.okinawa.jp

◆対象者:南城市にお住まいの方で、
経済的な面で生活にお困りの方
(生活保護受給者は除く)
◆開所日:月~金(祝日・年末年始除く)
8:30~17:15

パスポートの申請

市役所で旅券(パスポート)発給の申請・交付ができます。

問:市民課(大里庁舎)☎946-8989
沖縄県旅券センター☎866-2775
録音テープによる24時間案内☎866-2778

◆申請受付時間
8:00~16:00(12:00~13:00を除く)
◆旅券受取時間
8:30~17:00(12:00~13:00を除く)
※原則として沖縄県旅券センターの窓口では
申請できません。



開館時間 【平日】午前9時~午後6時
【土・日】午前9時~午後5時

※知念図書館以外は土・日の12時~13時まで休憩のため閉館します。祝祭日は全館休館です。



大里分館所蔵

今月の一冊

「人生を面白くする 本物の教養」

出口治明/著



教養とは人生における面白いことを増やすためのツールであるとともに、グローバル化したビジネス社会を生き抜くための最強の武器である。企業家であり、ビジネス界きっての教養人でもある著者が、読書・人との出会い・旅・語学・情報収集・思考法等々、知的生産の方法を明かす!

☆お知らせ☆

2/15(月)~3/13(日) 下記の日程で蔵書点検を行います

- 2/15(月)~2/21(日) 佐敷分館
- 2/22(月)~2/28(日) 大里分館
- 2/29(月)~3/6(日) 知念図書館
- 3/7(月)~3/13(日) 玉城分館

※点検中は入館・貸出し・本の
問い合わせはできません。
※他3館は通常通り開館しています。

知念図書館 知念児童館となり

☎948-7340
◆休館日……毎週火曜日
◆館内整理日…毎月第4木曜日

玉城分館 中央公民館2階

☎948-7320
◆休館日……毎週月曜日
◆館内整理日…毎月第3木曜日

佐敷分館 シュガーホール併設

☎947-1100
◆休館日……毎週月曜日
◆館内整理日…毎月第3木曜日

大里分館 大里農村環境改善センター1階

☎946-9512
◆休館日……毎週火曜日
◆館内整理日…毎月第4木曜日
※館内整理日は休館です。

南城市の予定行事カレンダー

2月 3月

- ☎ 消費者相談 ☎946-8981 シュガーホール ☎947-1100
- （大里庁舎 2階）毎週火曜 / 10時～12時・13時～16時 長寿健診 ☎946-8961
- ☎ ところからの健康相談 ☎880-0576 特定健診・がん検診・予防接種・母子保健事業 ☎946-8987
- （地域活動支援センター）毎週月・火・木・金曜 / 12時～16時

幼稚園児・小学生・中学生の保護者の皆様へ3月の弁当の日は、**3月9日(水)**です。お子さまへの弁当の持参をよろしくお願ひします。

『無防備な心に火災が かくれんぼ』春の全国火災予防運動 3月1日～3月7日
問：島尻消防、清掃組合消防本部 予防課 ☎948-3052

日	月	火	水	木	金	土
1/31	2/1 市県民税納期限 1月号P14	2 消	3	4 1歳6か月児健診 13:30～14:45	5 消	6 10か月児健診 9:15～10:30
7 輝きフェスタ 1月号P16 至高のハーモニー 1月号P16 健康啓発劇 『おつかれさん!』 1月号P17	8 旧正月 久高島シャクトウイ 1月号P17	9 消	10 法律相談 P18 無料職業紹介所 市雇用サポートセンター 大里庁舎出張 9:00～12:00 4か月児健診 9:15～10:30	11 建国記念の日	12 なんぶトリムマラソン 申込締切 1月号P16	13
14 公民館・図書館 活動発表会 1月号P16	15 住民税申告(大里農村 環境改善センター)	16 消 住民税申告(大里農村 環境改善センター)	17 住民税申告(大里農村 環境改善センター) 3歳児健診 13:30～14:45	18 消 住民税申告(大里農村 環境改善センター)	19 消 1歳児健康相談 住民税申告(大里農村 環境改善センター) 献血(大里庁舎前) 9:30～12:00、13:00～17:00 叙勲受賞祝賀会 1月号P17	20
21 エコスピリットライド& ウォークin南城市大会 1月号裏表紙	22 住民税申告(大里農村 環境改善センター)	23 消 住民税申告(大里農村 環境改善センター)	24 住民税申告 (知念体育館)	25 消 住民税申告 (知念体育館) ボランティア交流会 P16 7か月児健康相談	26 消 住民税申告 (知念体育館/ 久高島離島振興 総合センター)	27 オペラ あちゃーあきぬ島 裏表紙
28 オペラ あちゃーあきぬ島 裏表紙	29 消 住民税申告(老人 福祉センター(佐敷)) 固定資産税納期限 P14 探査要望締切 P15 2歳児健康相談	3/1 消 住民税申告(老人 福祉センター(佐敷))	2 住民税申告(老人 福祉センター(佐敷)) 職業訓練申込締切 P15	3 消 住民税申告(老人 福祉センター(佐敷)) マタニティー教室	4 消 住民税申告(老人 福祉センター(佐敷)) 区長会	5 10か月児健診 9:15～10:30
6	7 消 住民税申告(老人 福祉センター(佐敷))	8 消	9 住民税申告 (中央公民館(玉城)) 幼稚園児・小学生・ 中学生「弁当の日」 P19 4か月児健診 9:15～10:30	10 消 住民税申告 (中央公民館(玉城)) 法律相談 P18 1歳6か月児健診	11 消 住民税申告 (中央公民館(玉城))	12

FM 77.2

FMなんじょう
聴いてね!



FMなんじょう番組紹介 陣太郎ボイス

沖縄でーじ大好き軍団・団長の陣太郎がFMなんじょうスタジオと小田原のスタジオから2元中継をする異色情報番組。是非お聴きください!

毎週金曜17時より放送
(再放送:日曜19時、水曜19時30分)

FMなんじょう ☎988-9266 FAX 988-8230



オペラ

南城市制施行10周年記念
シュガーホール創作舞台芸術

あちやーあきぬ島

～南島幻想曲～

遠い遙かな国から長い船路のはてに見知らぬ南の島へたどりついた人たち。ひとりの若者が、森の奥深くに妖精たちと暮らす謎の若い女に出会う。恋におちた若者は、女との結婚を願い、ふたりでともに新しい島立てを誓いあう。しかし、そこには大きな試練が・・・。

若者とその母は、ニラーハラーの神の使者に導かれ龍宮に向かう。ふたりが結ばれるためには、龍宮の主、龍王の出す三つの謎を解き明かさなければならないのだ。

沖縄本島南部に伝わる琉球の開闢伝説に着想を得て、佐藤信が本公演のために書き下ろした新作オペラ台本。奥武島に伝わる「白瀬走川節」をはじめ、島うたと琉球古典音楽、沖縄語と大和語が、独唱、合唱、アンサンブルそして室内オーケストラ・三線とともに絵巻物のように紡がれ、幻想的な世界を繰り広げる。

シュガーホール・ジュニアコーラスは、沖縄語で歌いながら森の妖精を演じ、全国で活躍する沖縄出身のベテラン・新人のオペラ歌手が舞台を織りなしていく。

文化庁優秀舞台芸術作品奨励オペラ部門グランプリ受賞の中村透が、南城市とシュガーホールの生年祝いを存ぎ10年ぶりに書きあげた新作オペラである。



台本 佐藤 信

◎吉門朗



作曲 中村 透



指揮 大勝 秀也

◎西岡敦清



演出 中村 眞理

出演



若い女 砂川 涼子★



若者 与儀 巧★



天入 増田 勇人★



龍宮の宮女 坂名城 律子★



龍宮の宮女 糸数 知★



龍宮の宮女 知念 利津子★



龍宮の宮女 友利 あつ子



母 新垣 寿賀子



里の男 大城 治



龍/里の男 喜納 馨



里の男 田里 直樹



龍王/里の男 仲本 博貴



里の男 前川 佳央

オーサンフラバー (青い妖精)

岡元 優里香/城間 みなみ
普天間 香心/仲吉 良輔
運天 陽菜/岡元 秋楓音
仲村 香音/与那嶺 春菜

アカーフラバー (赤い妖精)

佐敷 優羽/知念 美桜
前城 涼花 レラーニ/宮城 光希
城間 真凜/津波古 笑来/渡口 渚
仲里 日心/古堅 ちひろ

★おきでんシュガーホール新人演奏会オーディション受賞者
★平成26年沖縄タイムス芸術選奨大賞 (特別出演)

シュガーホールオペラ記念アンサンブル

コンサート・ミストリス



ヴァイオリン フルート ピッコロ クラリネット フアゴット ホルン トロンボーン バス・チューバ ヴィオラ チェロ 打楽器 (明物鼓) 三線・重 三線・笛 ピアノ
屋比久 潤子 貫柴田 えり子 根間 安代 潮平 大作 比嘉 康志★ 比嘉 直樹 喜名 雅 新垣 伊津子 井原 兼人 宮里 舞子 新垣 俊道 大城 貴幸 宇江喜ゆり

2016 2.27(土)・28(日)

開演：午後3時 (開場：午後2時30分)
会場：南城市文化センター・シュガーホール
上演時間 約2時間 (休憩あり)

【チケット料金】全席自由 一般:5,000円
高校生以下:2,000円 ※未就学児の入場はご遠慮ください



南城市文化センター・シュガーホール
沖縄県南城市佐敷字佐敷 307
TEL : 098-947-1100 (月曜休館)
HP : <http://sugarhall.jp/>
E-mail : hall@sugarhall.jp

合唱指揮 : 仲本 博貴
合唱指揮 : 小田 真子 (ジュニア・コーラス)
演出助手 : 菅野 金穂 (ジュニア・コーラス)
稽古ピアノ : 宇江喜ゆり
外題 三才代★
大城 貴幸★
長瀬 かん奈 (ジュニア・コーラス)
舞台美術 : 前田 昌
衣装デザイン : 前田 昌
照明 : 野村 太介
編付・沖縄語指導 : 佐藤 真和
舞台監督 : 猪股 孝之
衣装制作 : 衣裳工房 福
制作 : シュガーホール
制作協力 : 前西 祥子
観覧 幸代



南城市
南城市公式
ホームページ
<http://www.city.nanjo.okinawa.jp/>



南城市ウェルネス事業
南城市スタイル
<http://www.nanjo-wellness.com/>



南城市の
観光ポータルサイト
らしいね南城市
<http://www.kankou-nanjo.okinawa/>

観光に関するお問い合せ
南城市観光協会 TEL.948-4611
各サイトに関するお問い合せ
観光商工課 TEL.946-8817