



届いてほしい。
南城市の新型コロナ対策、第2弾

市民の皆さんの買い物支援、そして飲食店・小売店の皆さん、出産された方、子育て世帯、一次産業・公共交通事業者の皆さんへ、「一緒にがんばろう！」のエールを込めて、南城市独自の新型コロナ対策事業 第2弾！ → p.2~3

スマホ・PCで詳しい情報をゲット。



- 電子ブック
- 今号の情報リンク
- 10言語対応 (Multilingual)



南城市の人口(前月比)
2020年7月末日現在

合計	44,756人	(+78)
女	22,185人	(+13)
男	22,571人	(+65)
世帯数	18,406戸	(+69)

南城市
独自

第2弾

新型コロナウイルス 感染症対策事業

予算総額 4億 7,262万円

詳細・最新情報は市公式ホームページにて随時更新してまいります。
https://www.city.nanjo.okinawa.jp/kurashi/jyosei_hojyokin/1590368790/

※ 各事業費は四捨五入した金額となります。
 ※ 各事業費は本対策事業としての予算額のため、一部、総事業費と異なるものがあります。



南城市飲食店応援食事券事業 《事業費:2,674万円》

観光商工課 ☎ 917-5387

2,000円分の食事券を1,000円で販売

新型コロナウイルス感染拡大の影響による経済活動の停滞に伴い、南城市内事業所、特に飲食店への客足が激減しています。市民の皆さまに市内飲食店を利用していただくことで地域における消費を喚起し、経済の一層の振興を図ります。

販売単価	2,000円分の食事券(1,000円の食事券2枚綴)を1,000円で販売
販売対象者	南城市民
販売期間	一次販売: 10月1日～10月31日(1人最大2冊) 二次販売: 11月1日～11月30日(すでに購入した方でも購入可、完売次第終了)
使用期間	10月1日～12月31日
購入場所	南城市役所1階(農協ハート支店隣別室)
対象店舗	市感染拡大防止対策事業者の登録を受けた店舗

市民向け



4月28日以降に
出生した新生児

南城市新生児特別定額給付金

《事業費:2,397万円》

5万円の給付金を支給。その他条件など詳細はp8に掲載。

市民課 ☎ 917-5312



収入が減少した
就学援助対象外世帯

就学援助対象外世帯への支援

《事業費:1,325万円》

新型コロナの影響で著しく収入が減少した世帯に対して、就学援助制度を実施。

教育指導課 ☎ 917-5364

事業者向け



収入が減った
第1次産業従事者

農林水産業継続支援事業

《事業費:2,912万円》

5万円を支給。(農業又は漁業による収入が50万以上ある方。ただし、給与・不動産・年金等収入の合計が農業又は漁業による収入を超える場合は申請できません)

産業振興課 ☎ 917-5356



市内の
交通事業者

南城市新型コロナウイルス感染症対策事業者応援支援金

《事業費:810万円》

売上げが減少した交通事業者(タクシー、バス、フェリー)へ支援金を支給(10~20万円)。

観光商工課 ☎ 917-5387

市民・事業者向け



市水道事業 契約者
水道料金の減免

水道料金減免支援事業

《事業費:3,500万円》

南城市水道事業と契約している方の上水道基本料金の半額を3か月間(7~9月請求分)減免。

水道課 ☎ 917-5347

その他の事業

- **公共交通利用促進イベント実施事業**《事業費:712万円》飲食店とNバスを連携した企画。 ☎企画課 917-5395
- **給食調理員支援事業**《事業費:26万円》夏休み短縮による久高小中学校給食調理員の追加賃金。 ☎教育総務課 917-5361
- **南城市学校臨時休業対策補助金**《事業費:93万円》学校給食の納入業者への支援金。 ☎教育総務課 917-5361
- **学習支援員等支援事業**《事業費:1,102万円》夏休み短縮による学習支援員等の追加勤務分の給与。 ☎教育指導課 917-5364
- **RPA及びAI-OCRシステム構築事業**《事業費:1,013万円》業務プロセスの自動化で三密回避。 ☎情報推進課 917-5337
- **テレビWEB会議システム整備事業**《事業費:102万円》外部とのテレビ会議の環境整備。 ☎情報推進課 917-5337



南城市暮らし応援商品券事業《事業費:2,192万円》

☎観光商工課 917-5387

6,000円分 の商品券を5,000円で販売

新型コロナウイルス感染症防止のための活動自粛に伴う家計負担や地域経済への影響をふまえ、新たな生活様式に向けて家計を支援するとともに、地域における消費を喚起し、多くの市民で地元事業者を応援することにより地域経済の一層の振興を図ります。

販売単価	6,000円分の商品券(500円の商品券12枚綴)を5,000円で販売
販売対象者	南城市民
販売期間	一次販売: 10月1日～10月31日(1人最大2冊) 二次販売: 11月1日～11月30日(すでに購入した方でも購入可、完売次第終了)
使用期間	10月1日～12月31日
購入場所	南城市役所1階(農協ハート支店隣別室)
対象店舗	南城市内にある店舗(登録手続き終了次第公表)

感染症防止対策



市内の小中学生 PC端末等 導入

[GIGAスクール構想]一人一台端末等整備事業《事業費:2億4,986万円》

全児童生徒分のPC端末導入および周辺機器、ネットワーク環境などの整備。 ☎教育指導課 917-5364



市内小中学校での 感染防止

学校保健特別対策事業費補助金 《事業費:978万円》

マスク、消毒液、大型扇風機などの消耗品や備品購入。 ☎教育指導課 917-5364



災害時 避難所の感染防止

新型コロナウイルス感染拡大対策事業 《事業費:270万円》

災害発生時の避難所運営に必要な備品、衛生用品を整備。 ☎総務課 917-5378



市内体育施設・ 図書館等の感染防止

生涯学習施設等新型コロナウイルス感染拡大対策事業 《事業費:78万円》

市内体育施設・図書館・社会教育施設等における感染予防対策として衛生用品を整備。 ☎生涯学習課 917-5369



Nバスの キャッシュレス化

キャッシュレス決済導入事業 《事業費:2,092万円》

Nバスの運賃支払いをキャッシュレス化。 ☎企画課 917-5395

特集①
新型コロナ関連

特集②
国勢調査

子育て

お知らせ
子育て

お知らせ

日記
デジタル講座

お知らせ

カレンダー
くらし



Let's Join!!
#みんなの国勢調査

日本国内に住むすべての人と世帯を対象とした5年に一度の大調査、「国勢調査」を実施します。

9月14日から、調査員がみなさまのお宅を訪問し、調査書類をお届けします。新型コロナウイルス感染症の感染防止のため、できる限り、みなさまと調査員が対面しない非接触の方法で行うようにしています。

ご自宅に調査書類が届きましたら、忘れずにご回答をお願いします。

こくせいちょうさ
国勢調査2020

インターネットでの回答手順

1 アクセスする

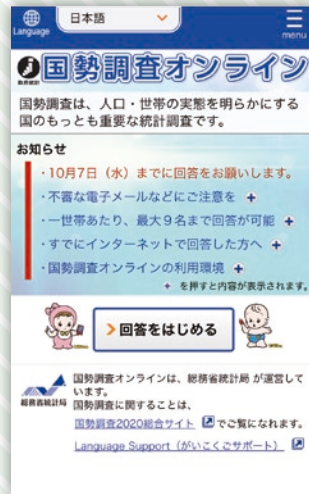


国勢調査オンライン
<https://www.e-kokusei.go.jp/>



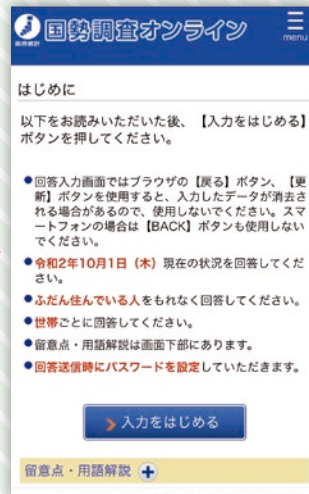
スマートフォン・PCで
ご回答いただけます。

2 回答をはじめめる



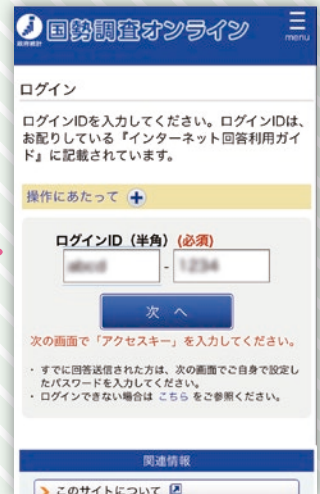
[回答をはじめめる] を
クリック。

3 入力をはじめめる



[入力をはじめめる] を
クリック。

4 ログインIDを入力

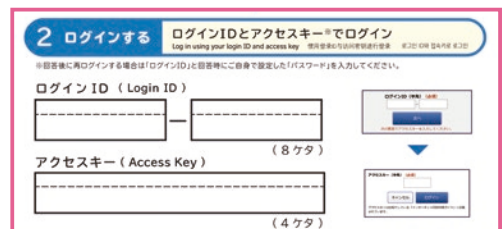


調査書類に記載の
[ログインID]を入力。

かんたん便利なインターネット回答

- 1 かんたん (24時間いつでも)
- 2 安全 (厳重なセキュリティ)
- 3 安心 (新型コロナウイルス感染拡大防止)

- 回答はインターネット、郵送、調査員へ提出の方法で行えます。
- 新型コロナウイルス感染症拡大防止のため、みなさまと調査員が対面しない非接触のインターネット回答をぜひご利用ください。



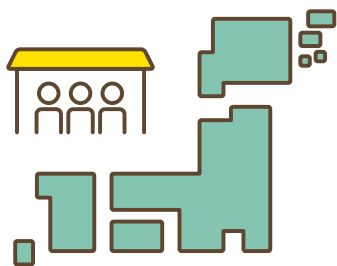
インターネットで回答の際は、「インターネット回答利用ガイド」に記載のログインIDとアクセスキーをご準備ください。

インターネット回答期間

9月14日(月)～10月7日(水)

調査票(紙)での回答期間

10月1日(木)～10月7日(水)



10月1日 現在、日本に住んでいる すべての人が対象です

- 赤ちゃんや外国人も対象です。
- 国の最も重要な統計調査です。
- 法律により回答が義務付けられています。
- ひとり暮らしや施設にいらっしゃるお年寄りなど、ふだん住んでいる場所で調査するので、住民票にはないデータが得られます。

調査データはこんなことに活かされます

- 少子高齢社会への福祉政策…高齢者のいる世帯や母子世帯などに対する福祉政策の基礎資料として。
- 防災計画の策定…昼と夜の人口の違いによる災害時の規模や、必要な物資を揃えるための基礎資料として。
- その他にも…選挙区の改定、地方交付税の算定、ドローンの飛行禁止空域の要件 等

5 アクセスキーを入力

ログイン
入力内容に誤りがあります。マークの項目をご確認いただき、再度入力をお願いいたします。

アクセスキー（半角）（必須）
[Input field]

キャンセル ログイン

アクセスキーはお配りしている「インターネット回答利用ガイド」に記載されています。

ログインID（半角）（必須）
demo - 0123

次へ

次の画面で「アクセスキー」を入力してください。

- すでに回答済まれた方は、次の画面でご自身で設定したパスワードを入力してください。
- ログインできない場合は、こちらをご確認ください。

調査書類に記載の
[アクセスキー] を入力。

6 回答する



回答時間(約10分)は
ひとり暮らしの方の
目安です。

7 パスワード設定

パスワード設定・送信

回答データを保護するため、パスワードを設定してください。
パスワードを入力後、【送信】ボタンを押してください。
パスワードは、半角の英字と数字の両方を使用し、8文字以上32文字以内で設定してください。

パスワード（必須）
[Input field]

パスワード（確認用）（必須）
[Input field]

パスワードを表示する

パスワードについて

- 「パスワード」は半角英字（大文字と小文字は区別されます。）、半角数字及び9種の記号（# \$ % & ' !）が入力できます。
- ここで設定した「パスワード」は、世帯員の異動など回答内容の確認や修正を行うために、再度ログインする必要があります。お忘れにならないようご注意ください。

戻る 送信

パスワードを入力。
あとで修正できます。

8 おつかれさまでした

国勢調査オンライン

国勢調査の回答完了

令和2年国勢調査の回答を受け付けました。
これでインターネット回答は終了です。
ご回答ありがとうございました。

ログインID	xxxx xxxx
受付日時	令和2年xx月xx日 xx時xx分

- 10月1日（木）までに世帯員の異動など回答内容に変更が生じた場合には再度ログインしていただき、修正をお願いします。なお、回答内容の修正は、10月7日（水）まで可能です。
- ご回答いただいた内容については、市区町村で確認し、不明な点があった場合には、いただいた電話番号にお問い合わせする場合があります。
- 紙の調査票の提出は不要です。紙の調査票には何も記入せずに、他に使われないように、廃棄してください。

終了する

この画面が表示されたら
終了です。



私たちが
調査票を
お届けします

調査員は首から調査員証をかけ
腕章を身につけています

詐欺にご注意を

- 国勢調査をよそおった詐欺(さぎ)や不審な調査にご注意ください。
- 国勢調査では、金銭を要求することはありません。また、銀行口座の暗証番号やクレジットカード番号をお聞きすることはありません。
- 国勢調査をよそおった不審な訪問者や、不審な電話・電子メール・ウェブサイトなどにご注意ください。不審に思った際には、速やかにまちづくり推進課にお知らせください。
- 調査員は、その身分を証明する「調査員証」を携帯しています。

📍 国勢調査実施本部(まちづくり推進課内) 📞 917-5394

特集①
新型コロナ関連

特集②
国勢調査

子育て

お知らせ
子育て

お知らせ

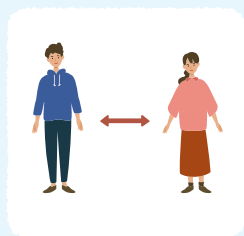
日記
デジタル講座

お知らせ

カレンダー
くらし

「新しい生活様式」 の実践例

それぞれの日常生活に合った
「新しい生活様式」を
心がけていただければ幸いです



感染防止の3つの基本: ① 身体的距離の確保、② マスクの着用、③ 手洗い

- 人との間隔は、できるだけ2m(最低1m)空ける。
- 会話をする際は、可能な限り真正面を避ける。
- 外出時や屋内でも会話をするとき、人との間隔が十分とれない場合は、症状がなくてもマスクを着用する。ただし、夏場は、熱中症に十分注意する。
- 家に帰ったらまず手や顔を洗う。人混みの多い場所に行った後は、できるだけすぐに着替える、シャワーを浴びる。
- 手洗いは30秒程度かけて水と石けんで丁寧に洗う(手指消毒薬の使用も可)。

日常生活を営む上での基本的な生活様式

- まめに手洗い・手指消毒
- 咳エチケットの徹底
- こまめに換気(エアコン併用で室温を28以下に)
- 身体的距離の確保
- 「3密」の回避(密集、密接、密閉)
- 一人ひとりの健康状態に応じた運動や食事、禁煙等、適切な生活習慣の理解・実行
- 毎朝の体温測定、健康チェック。発熱又は風邪の症状がある場合はムリせず自宅で療養



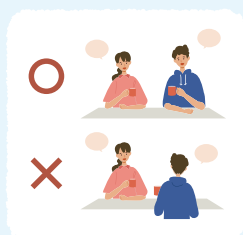
移動に関する感染対策

- 感染が流行している地域からの移動、感染が流行している地域への移動は控える。
- 発症したときのため、誰とどこで会ったかをメモにし、接触確認アプリの活用も。
- 地域の感染状況に注意する。



働き方

- テレワークやローテーション勤務
- 時差通勤でゆったりと
- オフィスはひろびろと
- 会議はオンライン
- 対面での打合せは換気とマスク



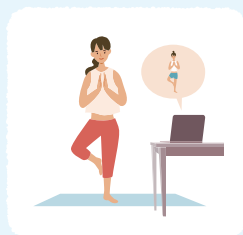
食事

- 持ち帰りや出前、デリバリーも
- 屋外空間で気持ちよく
- 大皿は避けて、料理は個々に
- 対面ではなく横並びで座ろう
- 料理に集中、おしゃべりは控えめに
- お酌、グラスの回し飲みは避けて



買い物

- 通販も利用
- 1人または少人数ですいた時間に
- 電子決済の利用
- 計画をたてて素早く済ませます
- サンプルなど展示品への接触は控えめに
- レジに並ぶときは、前後にスペース



娯楽、スポーツ等

- 公園はすいた時間、場所を選ぶ
- 筋トレやヨガは、十分に人との間隔をもしくは自宅で動画を活用
- ジョギングは少人数で
- すれ違うときは距離をとるマナー
- 予約制を利用してゆったりと
- 狭い部屋での長居は無用
- 歌や応援は、十分な距離かオンライン



イベント等への参加

- 接触確認アプリの活用を
- 発熱や風邪の症状がある場合は参加しない



公共交通機関の利用

- 会話は控えめに
- 混んでいる時間帯は避けて
- 徒歩や自転車利用も併用する